



સ્વ. નવલકિશોર અ. ત્રિવેદી ● સ્વ. વિજયાબેન ન. ત્રિવેદી
સ્વ. જયંતિલાલ ન. ત્રિવેદી ● સ્વ. પ્રભાબેન જ. ત્રિવેદી
સ્વ. હિમાંશુ જ. ત્રિવેદી ● સ્વ. પૂર્વી હ. ત્રિવેદી
સ્વ. બંકીમચંદ્ર ભા. ત્રિવેદી ● સ્વ. ડૉ. ચંદ્રકાંત વી. ત્રિવેદી
સ્વ. ડૉ. ધીરજલાલ જી. યાજ્ઞિક ● સ્વ. ચંદ્રલક્ષ્મીબેન ડી. યાજ્ઞિક
સ્વ. શશીકાંત વી. ત્રિવેદી ● સ્વ. હસુબેન એસ. ત્રિવેદી
સ્વ. કેતન જ. ત્રિવેદી



સ્વ. ઉષાબેન સી. ત્રિવેદી
પરિવારના જય શ્રી કૃષ્ણ
■ શુભેચ્છાસહ ■



TRIVEDI ENTERPRISES

Dealers in : Chemicals, Solvents &
Other Allied Products Suppliers

દિનેશ ત્રિવેદી : ૩૦૯, ન્યુ કૃષ્ણકુંજ કો.ઓ.સો.લી, ૩જે માળે,
સ્વામી સમર્થ લેન, કાંદિવલી (૫), મુંબઈ-૬૭. ફોન : ૨૮૬૫૩૮૧૨
મો.: ૯૮૨૦૧૭૬૯૮૬ ● E-mail : trivedii_ent@yahoo.com

હરેશ ત્રિવેદી : કુમાર પૃથ્વી, સી/૧, ફ્લેટ નં. ૧, માર્કેટ યાર્ડ વાયા
ગંગાધામ ચોક કાકડે વસ્તી પાસે, નવું કોંટવા, પૂના - ૪૧૧૦૪૭
ટે.નં. ૭૫૮૮૨૮૬૨૬૮, મો. ૭૫૫૮૬૫૦૦૧ (હર્ષા ત્રિવેદી)

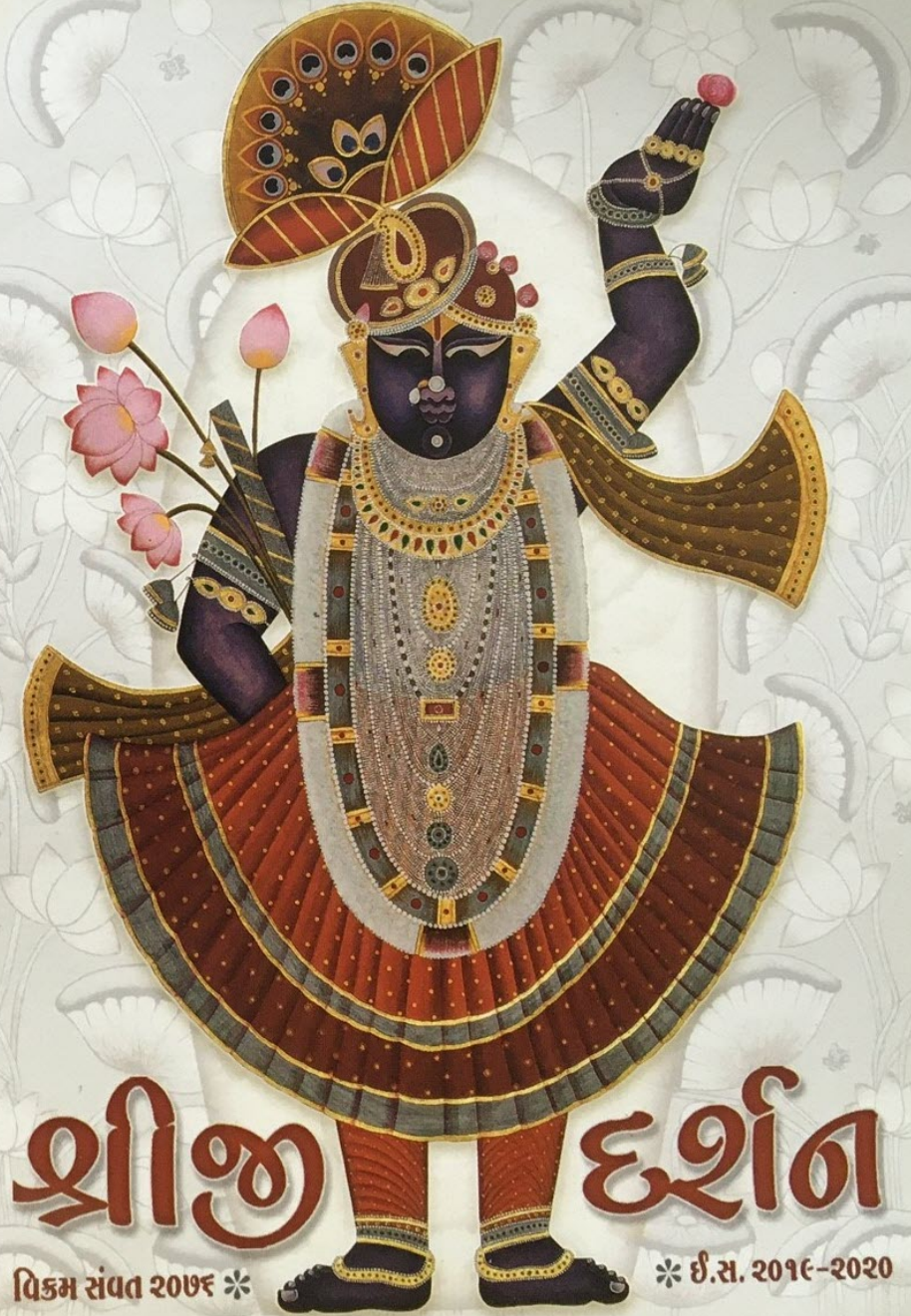
N-222

CREATED BY : NEHAJ ENTERPRISE • T : 022-28736745/6535 M : 9322227939

શ્રીજી દર્શન

વિક્રમ સંવત ૨૦૭૬ *

* ઈ.સ. ૨૦૧૯-૨૦૨૦



કારતક સુદ

શુકલ પક્ષ

ઓક્ટોબર-નવેમ્બર ૨૦૧૯

કૃષ્ણ પક્ષ

નવેમ્બર ૨૦૧૯

કારતક વદ

શુભ દિન	તિ.	વાર	તા.	નક્ષત્ર	પ્રત-ઉત્સવો	સૂર્યોદય : ૦૬.૩૮	સૂર્યાસ્ત : ૧૮.૦૬
	૨	મંગળ	૨૯	વિશાખા	ભાઈબીજ, ચમદ્વિતીયા, શ્રી પુરુષોત્તમલાલજી (જુનાગઢ)નો ઉત્સવ, ચંદ્રદર્શન, વિંછુડો પ્રારંભ ૧૭.૩૭ (ચંદ્ર-વૃશ્ચિક ૧૭.૩૭)		
✠	૩	બુધ	૩૦	અનુરાધા	શ્રી પ્રદીપકુમારજી (મથુરા) ઉત્સવ, વિંછુડો. (ચંદ્ર-વૃશ્ચિક)		
	૪	ગુરુ	૩૧	જ્યેષ્ઠા	શ્રી વિનાયક ચતુર્થી, વિંછુડો સમાપ્ત ૨૧.૩૪. (ચંદ્ર-ધન ૨૧.૩૪)		
✠	૫	શુક્ર	૧	મૂળ	નવેમ્બર, લાભ પાંચમ, પાંડવ પંચમી. (ચંદ્ર-ધન)		
	૬	શનિ	૨	પૂ.ષા.	શ્રી પુરુષોત્તમલાલજી (અમરેલી)નો ઉત્સવ. (ચંદ્ર-મકર ૨૯.૨૭)		
✠	૭	રવિ	૩	ઉ.ષા.	શ્રી લાલમણિજી (અમરેલી)નો ઉત્સવ, શ્રી નવનીતપ્રિયાજીનો પ્રજમાં પધારવાનો ઉત્સવ, શ્રી ઈન્દ્રદમનજી (શ્રી રક્ષેશજી) મહારાજ કૃત, શ્રી જલારામ જયંતી. (ચંદ્ર-મકર)		
✠	૮	સોમ	૪	શ્રવણ	ગોપાષ્ટમી, દુર્ગાષ્ટમી. (ચંદ્ર-મકર)		
	૯	મંગળ	૫	ધનિષ્ઠા	કુષ્માંડ નવમી, કૃતયુગાદિ, પંચક પ્રારંભ ૧૬.૪૮. (ચંદ્ર-કુંભ ૧૬.૪૮)		
✠	૯	બુધ	૬	શતતારા	નવમી વૃદ્ધિ તિથિ, શ્રી હરિ જયંતી, પંચક. (ચંદ્ર-કુંભ)		
	૧૦	ગુરુ	૭	શતતારા	પંચક. (ચંદ્ર-મીન ૨૯.૩૦)		
✠	૧૧	શુક્ર	૮	પૂ.ભા.	પ્રનોદિની એકાદશી (બિલીપત્ર), દેવકિડી એકાદશી, પંદરપુર યાત્રા, દેવોત્થાપન સંધ્યા, પંચક. (ચંદ્ર-મીન)		
	૧૨	શનિ	૯	ઉ.ભા.	તુલસી વિવાહ પ્રારંભ, શ્રી ગુંસાઈજીના પ્રથમ લાલજી ગિરિધરજી તથા પાંચમા લાલજી શ્રી રઘુનાથજીનો ઉત્સવ, શ્રી શ્યામસુંદરજી (મુંબઈ) નો ઉત્સવ, શ્રી પ્રજનાથજી મહારાજનો જન્મદિન (અમદાવાદ), શનિ પ્રદોષ, પંચક (ચંદ્ર-મીન)		
✠	૧૩	રવિ	૧૦	રેવતી	પંચક સમાપ્ત ૧૭.૨૦. (ચંદ્ર-મેષ ૧૭.૨૦)		
	૧૪	સોમ	૧૧	અશ્વિની	શ્રી જીવનલાલજી (કોટા) તથા તિ. શ્રી ગોવિંદજી મહારાજનો ઉત્સવ (નાથદારા), વૈકુંઠ ચતુર્દશી. (ચંદ્ર-મેષ)		
	૧૫	મંગળ	૧૨	ભરણી	દેવ દિવાળી, ગુરુનાનક જયંતી, તુલસી વિવાહ સમાપ્તિ, ડાકોરમાં શ્રી રણછોડરાયજીને પધરાવી લાવ્યાનો ઉત્સવ, ચાર સ્વરૂપનો ઉત્સવ, ચાતુર્માસ નિયમ સમાપ્તિ, પ્રતની પૂનમ. (ચંદ્ર-વૃષભ ૨૭.૧૧)		

શુભ દિન	તિ.	વાર	તા.	નક્ષત્ર	પ્રત-ઉત્સવો	સૂર્યોદય : ૦૬.૪૫	સૂર્યાસ્ત : ૧૮.૦૦
	૧	બુધ	૧૩	કૃતિકા	ઈષ્ટિ, ગોપમાસ પ્રારંભ. (ચંદ્ર-વૃષભ)		
✠	૨	ગુરુ	૧૪	રોહિણી	બાલ દિન-નેહરુ જયંતિ (ચંદ્ર-વૃષભ)		
	૩	શુક્ર	૧૫	મૃગશીર્ષ	સંકષ્ટ ચતુર્થી, ચંદ્રોદય ૨૦.૨૨. (ચંદ્ર-મિથુન ૧૧.૦૩)		
	૪	શનિ	૧૬	આર્દ્રા	શ્રી દાઉજી મહારાજ કૃત છ સ્વરૂપનો ઉત્સવ. (ચંદ્ર-મિથુન)		
✠	૫	રવિ	૧૭	પુનર્વસુ	- (ચંદ્ર-કર્ક ૧૭.૦૬)		
✠	૬	સોમ	૧૮	પુષ્ય	બ્રહ્મલીન પૂ. શ્રી રામચંદ્ર ડોંગરેજી મહારાજ પુ.તિ. (ચંદ્ર-કર્ક)		
	૭	મંગળ	૧૯	આશ્લેષા	કાલાષ્ટમી, કાલ ભૈરવ જયંતી, તિ.શ્રી ગોવિંદલાલજી મહારાજનો ઉત્સવ (નાથદારા), શ્રી ગોપાલલાલજી (મથુરા-કોટા) નો ઉત્સવ, શ્રી રમણલાલજી (કામવન)નો ઉત્સવ. (ચંદ્ર-સિંહ ૨૧.૨૩)		
	૮	બુધ	૨૦	મઘા	શ્રી ગુંસાઈજીના બીજા લાલજી ગોવિંદરાયજીનો ઉત્સવ. (ચંદ્ર-સિંહ)		
	૯	ગુરુ	૨૧	પૂ.ફા.	- (ચંદ્ર-કન્યા ૨૪.૦૪)		
	૧૦	શુક્ર	૨૨	ઉ.ફા.	ઘટાનો પ્રારંભ, એકાદશી ક્ષય તિથિ, આણંદી યાત્રા. (ચંદ્ર-કન્યા)		
	૧૨	શનિ	૨૩	હસ્ત	ઉત્પત્તિ એકાદશી (બદામ), શ્રી નવનીત પ્રભુને પ્રજમાંથી નાથદારા નિજમંદિરમાં પધરાવવાનો ઉત્સવ. (ચંદ્ર-તુલા ૨૫.૪૭)		
	૧૩	રવિ	૨૪	ચિત્રા	પ્રદોષ, શ્રી ગુંસાઈજીના સાતમા લાલજી શ્રી ઘનશ્યામજીનો ઉત્સવ. (ચંદ્ર-તુલા)		
	૧૪	સોમ	૨૫	સ્વાતિ	શિવરાત્રી, વિંછુડો પ્રારંભ ૨૭.૪૬. (ચંદ્ર-વૃશ્ચિક ૨૭.૪૬)		
	૩૦	મંગળ	૨૬	વિશાખા	દર્શ અમાવાસ્યા, શ્યામઘટા શ્રીનાથજી નાથદારા, શ્રી રંગ અવધુત પુણ્યતિથિ (નારેશ્વર), વિંછુડો. (ચંદ્ર-વૃશ્ચિક)		

“શ્રીજી દર્શન”નો ૨૨ માં વર્ષમાં મંગલ પ્રવેશ :

આપ સર્વે વૈષ્ણવોનો જે સાથ સહકાર મળ્યો છે તે બદલ અમો આપનો આભાર માનીએ છીએ. શ્રીજી બાવાની અસીમ કૃપા અને આપનો સ્નેહ મળતો રહે એ જ શ્રીજી બાવાને પ્રાર્થના...

પડી-પડીને ચડે એનું જ નામ 'જીન્દગી', બાકી તૈયાર પગથીયા પર ચડવું તો બધાને આવડે છે.

જે વ્યક્તિ માત્ર તમારી ખુશી માટે દાર માની લે, એ વ્યક્તિ સામે તમે ક્યારેય જીતી નથી શકતા.

માગસર સુદ

શુકલ પક્ષ નવેમ્બર-ડિસેમ્બર ૨૦૧૯

કૃષ્ણ પક્ષ ડિસેમ્બર ૨૦૧૯

માગસર વદ

શુભ દિન	તિ.	વાર	તા.	નક્ષત્ર	પ્રત-ઉત્સવો	સૂર્યોદય : ૦૬.૫૪	સૂર્યાસ્ત : ૧૭.૫૮
	૧	બુધ	૨૭	અનુરાધા	ઈષ્ટિ, ચંદ્રદર્શન, વિંછુડો, અમૃતસિદ્ધિયોગ સૂર્યોદયથી ૮.૧૪. (ચંદ્ર-વૃશ્ચિક)		
	૨	ગુરુ	૨૮	જ્યેષ્ઠા	વિંછુડો સમાપ્ત ૭.૩૬. (ચંદ્ર-ધન ૭.૩૬)		
	૩	શુક્ર	૨૯	મૂળ	- (ચંદ્ર-ધન)		
	૪	શનિ	૩૦	પૂ.ષા.	વિનાયક ચતુર્થી. (ચંદ્ર-મકર ૧૪.૩૫)		
✠	૫	રવિ	૧	ઉ.ષા.	ડિસેમ્બર, શ્રી મદનમોહનજી (કામવન)નો પાટોત્સવ. (ચંદ્ર-મકર)		
✠	૬	સોમ	૨	શ્રવણ	સ્કંદ ષષ્ઠી, ચંપા ષષ્ઠી, શ્રી રણછોડરાયજી (માંગરોળ)નો પાટોત્સવ, પંચક પ્રારંભ ૨૪.૫૮ (ચંદ્ર-કુંભ ૨૪.૫૮)		
	૭	મંગળ	૩	ધનિષ્ઠા	શ્રી ગુંસાઈજીના ચોથા લાલજી શ્રી ગોકુલનાથજીનો ઉત્સવ, પંચક. (ચંદ્ર-કુંભ)		
	૮	બુધ	૪	શતતારા	દુર્ગાષ્ટમી, શ્રી ગોવર્ધનેશજી મહારાજ કૃત ૭ સ્વરૂપનો ઉત્સવ, પંચક. (ચંદ્ર-કુંભ)		
	૯	ગુરુ	૫	પૂ.ભા.	શ્રી ગુંસાઈજીની વધાઈનો પ્રારંભ, ભા.મા.પં.ગુરુલાલજીનો સ્મૃતિ દિન. પ્રજ વિહાર હવેલી (શ્રી દ્વારકાધીશની હવેલી પાટોત્સવ) આશાનગર, કાંદીવલી (પૂ.), પંચક, હરિ જયંતિ (ચંદ્ર-મીન ૧૩.૨૪)		
✠	૧૦	શુક્ર	૬	ઉ.ભા.	પંચક, શ્રી દામોદરલાલજી (મુંબઈ)નો ઉત્સવ. (ચંદ્ર-મીન)		
	૧૧	શનિ	૭	રેવતી	એકાદશી વૃદ્ધિ તિથિ, પંચક સમાપ્ત ૨૫.૨૮, શ્રી વ્રજરાયજી (જુનાગઢ)ઉત્સવ. (ચંદ્ર-મેષ ૨૫.૨૮)		
✠	૧૧	રવિ	૮	અશ્વિની	મોક્ષદા એકાદશી (રાજગરો), શ્રીમદ્ ભગવત્ ગીતા જયંતી, (ચંદ્ર-મેષ)		
	૧૨	સોમ	૯	ભરણી	અખંડ દ્વાદશી, સોમપ્રદોષ. (ચંદ્ર-મેષ)		
	૧૩	મંગળ	૧૦	કૃતિકા	શ્રી ગિરિધરજી (નાથદ્વારા) અને શ્રી જીવનલાલજી (પોરબંદર)નો ઉત્સવ (ચંદ્ર-વૃષભ ૧૧.૧૮)		
	૧૪	બુધ	૧૧	રોહીણી	શ્રી દ્વારકેશલાલજી (કચ્છ-માંડવી)નો ઉત્સવ, શ્રી દત્તાત્રય જયંતી, પ્રતની પૂનમ. (ચંદ્ર-વૃષભ)		
✠	૧૫	ગુરુ	૧૨	મૃગશીર્ષ	શ્રીનાથજીનો છપ્પનભોગ, શ્રી બલદેવોત્સવ, બહુચરાજીનો મેળો. (ચંદ્ર-મિથુન ૧૮.૨૪)		

શુભ દિન	તિ.	વાર	તા.	નક્ષત્ર	પ્રત-ઉત્સવો	સૂર્યોદય : ૦૭.૦૩	સૂર્યાસ્ત : ૧૮.૦૧
	૧	શુક્ર	૧૩	આર્દ્રા	તિ.શ્રી દાઉજી (રાણવજી) મહારાજ (નાથદ્વારા)નો ઉત્સવ. (ચંદ્ર-મિથુન)		
	૨	શનિ	૧૪	પુનર્વસુ	- (ચંદ્ર-કર્ક ૨૩.૧૭)		
	૩	રવિ	૧૫	પુષ્ય	સંકષ્ટ ચતુર્થી, ચંદ્રોદય ૨૧.૦૮, સૌભાગ્યસુંદરી પ્રત. (ચંદ્ર-કર્ક)		
	૫	સોમ	૧૬	આશ્લેષા	ચતુર્થી કાય તિથિ. (ચંદ્ર-સિંહ ૨૬.૪૮)		
	૬	મંગળ	૧૭	મઘા	ધનુર્માસ આરંભ. (ચંદ્ર-સિંહ)		
	૭	બુધ	૧૮	પૂ.ફા.	શ્રી ગુંસાઈજીના બીજા લાલજી શ્રી ગોવિંદરાયજીના લાલજી શ્રી કલ્યાણરાયજીનો ઉત્સવ, શ્રી હરિરાયજી મહાપ્રભુજીના પિતાશ્રીનો અને શ્રી રણછોડલાલજી (પોરબંદર)નો ઉત્સવ. (ચંદ્ર-કન્યા ૨૯.૪૦)		
✠	૮	ગુરુ	૧૯	ઉ.ફા.	કાલાષ્ટમી. (ચંદ્ર-કન્યા)		
	૯	શુક્ર	૨૦	હસ્ત	શ્રી વિઠ્ઠલનાથજી-ગુંસાઈજીનો પ્રાકૃત્ય ઉત્સવ. (ચંદ્ર-કન્યા)		
	૧૦	શનિ	૨૧	ચિત્રા	- (ચંદ્ર-તુલા ૦૮.૨૯)		
	૧૧	રવિ	૨૨	સ્વાતિ	સફલા એકાદશી (તલ), ઠાકોરજીને ફળનો ભોગ ધરવો, તિ. શ્રી ગોવિંદરાયજી (નાથદ્વારા) તથા શ્રી પુરુષોત્તમલાલજી (કોટા)નો ઉત્સવ. (ચંદ્ર-તુલા)		
	૧૨	સોમ	૨૩	વિશાખા	સોમ પ્રદોષ, વિંછુડો પ્રારંભ ૧૧.૫૪. (ચંદ્ર-વૃશ્ચિક ૧૧.૫૪)		
	૧૩	મંગળ	૨૪	અનુરાધા	શિવરાત્રિ, વિંછુડો. (ચંદ્ર-વૃશ્ચિક)		
	૧૪	બુધ	૨૫	જ્યેષ્ઠા	દર્શ અમાવાસ્યા, નાતાલ-ક્રિસમસ ડે, વિંછુડો સમાપ્ત ૧૬.૪૨. (ચંદ્ર-ધન ૧૬.૪૨)		
	૩૦	ગુરુ	૨૬	મૂળ	ઈષ્ટિ, પાવાગઢ યાત્રા, કાલબાદેવી યાત્રા, શ્યામઘટા, ગો.તિ. શ્રી ઈન્દ્રમનજી શ્રી રાકેશજી મહારાજ શ્રી (નાથદ્વારા)ના પુત્ર ચિ.ભૂપેશકુમાર (શ્રી વિશાલ બાવા)નો જન્મદિન, કંકણાકૃતિ સૂર્યહણ (ભારતમાં દેખાશે) (ચંદ્ર-ધન)		

કેટલી આશ્ચર્યની વાત છે કે લોકો જિન્દગી વધારવા માંગે છે પણ સુધારવા નથી માંગતા.

જિન્દગીમાં દરેક વ્યક્તિને મહત્વ આપવું કારણ કે જે સારા હશે એ 'સાથ' આપશે જે ખરાબ હશે એ 'બોધપાઠ' આપશે.

પોષ સુદ

શુકલ પક્ષ
કિસે. ૨૦૧૯- જાન્યુ. ૨૦૨૦

કૃષ્ણ પક્ષ
જાન્યુઆરી ૨૦૨૦

પોષ વદ

શુભ દિન	તિ.	વાર	તા.	નક્ષત્ર	પ્રત-ઉત્સવો	સૂર્યોદય : ૦૭.૧૧	સૂર્યાસ્ત : ૧૮.૦૭
	૧	શુક્ર	૨૭	પૂ.ષા.	ચંદ્રદર્શન.		(ચંદ્ર-મકર ૨૩.૪૭)
	૨	શનિ	૨૮	ઉ.ષા.	-		(ચંદ્ર-મકર)
❧	૩	રવિ	૨૯	શ્રવણ	-		(ચંદ્ર-મકર)
❧	૪	સોમ	૩૦	ધનિષ્ઠા	વિનાયક ચતુર્થી, પંચક પ્રારંભ ૯.૩૬, શ્રી ગોકુલનાથજી (વેરાવળ) અને શ્રી ગોપેશ્વરલાલજી (નાથદ્રારા)નો ઉત્સવ.		(ચંદ્ર-કુંભ ૯.૩૬)
	૫	મંગળ	૩૧	શતતારા	પંચક,		(ચંદ્ર-કુંભ)
	૬	બુધ	૧	પૂ.ભા.	જાન્યુઆરી-૨૦૨૦, ખ્રિસ્તી નૂતન વર્ષારંભ, પંચક, શ્રી દામોદરલાલજી (નાથદ્રારા)નો ઉત્સવ તથા શ્રી રણછોડલાલજી (કોટા)નો ઉત્સવ.		(ચંદ્ર-મીન ૨૧.૩૯)
❧	૭	ગુરુ	૨	ઉ.ભા.	પંચક.		(ચંદ્ર-મીન)
❧	૮	શુક્ર	૩	ઉ.ભા.	દુર્ગાષ્ટમી, શાકંભરીદેવી નવરાત્રિ પ્રારંભ, પંચક.		(ચંદ્ર-મીન)
	૯	શનિ	૪	રેવતી	શ્રી હરિ જયંતિ, પંચક સમાપ્ત ૧૦.૦૬.		(ચંદ્ર-મેષ ૧૦.૦૬)
	૧૦	રવિ	૫	અશ્વિની	શ્રી કલ્યાણરાયજી (મુંબઈ)નો ઉત્સવ તથા તૃતીય પીઠાધીશ્વર શ્રી પ્રજેશકુમારજી મહારાજનો જન્મદિન (કાંકરોલી).		(ચંદ્ર-મેષ)
	૧૧	સોમ	૬	ભરણી	પુત્રદા એકાદશી વ્રત (છાશ).		(ચંદ્ર-વૃષભ ૨૦.૩૭)
	૧૨	મંગળ	૭	કૃતિકા	-		(ચંદ્ર-વૃષભ)
❧	૧૩	બુધ	૮	રોહિણી	પ્રદોષ.		(ચંદ્ર-મિથુન ૨૭.૫૦)
	૧૪	ગુરુ	૯	મૃગશીર્ષ	-		(ચંદ્ર-મિથુન)
	૧૫	શુક્ર	૧૦	આર્દ્રા	પૌષી પૂનમ, વ્રતની પૂનમ, માઘ સ્નાનારંભ, શાકંભરી પૂર્ણિમા, અંબાજીનો પ્રાકટ્યોત્સવ, માંઘ ચંદ્રગ્રહણ (ભારતમાં દેખાશે).		(ચંદ્ર-મિથુન)

● વિંછુડો ●

જ્યારે વૃશ્ચિક નો ચંદ્ર હોય અને વિશાખા, અનુરાધા, જ્યેષ્ઠા નક્ષત્ર હોય ત્યારે વિંછુડો થાય. વિશાખા નક્ષત્રના ચોથા ચરણથી જ્યેષ્ઠા નક્ષત્રના અંત સુધી વિંછુડો રહે છે. વિંછુડા સમયે વૃશ્ચિક નો ચંદ્ર નીચ રાશિનો હોવાથી શુભકાર્ય, અંત્યેષ્ટિ કાર્ય, લેણદેણ કે પ્રવાસ કાર્ય ન કરવા.

ખરાબ સમયમાં જ સૌનો અસતી રંગ દેખાય છે. દિવસના અજવાળામાં તો પાણી પણ ચાંદી જેવું લાગે છે.

શુભ દિન	તિ.	વાર	તા.	નક્ષત્ર	પ્રત-ઉત્સવો	સૂર્યોદય : ૦૭.૧૫	સૂર્યાસ્ત : ૧૮.૧૬
	૧	શનિ	૧૧	પુનવર્સુ	ઈષ્ટિ.		(ચંદ્ર-કર્ક ૭.૫૩)
	૨	રવિ	૧૨	પુષ્ય	વિવેકાનંદ જયંતિ.		(ચંદ્ર-કર્ક)
	૩	સોમ	૧૩	આશ્લેષા	સંકષ્ટ ચતુર્થી, ચંદ્રોદય ૨૧.૦૨, શ્રી મુંડિયા સ્વામી પુણ્યતિથિ.		(ચંદ્ર-સિંહ ૯.૫૬)
	૪	મંગળ	૧૪	મઘા	સૂર્ય મકરમાં ૨૬.૦૯.		(ચંદ્ર-સિંહ)
	૫	બુધ	૧૫	ઉ.ફા.	મકર સંક્રાંતિ, તિલવા ગોપીવલ્લભ કે રાજભોગમાં, પુણ્યકાલ સૂર્યોદય થી બપોરે ૩.૨૩ સુધી, ધનુર્માસ સમાપ્ત.		(ચંદ્ર-કન્યા ૧૧.૩૦)
	૬	ગુરુ	૧૬	હસ્ત	દીક્ષિતજી શ્રી ગોપીનાથજીનો ઉત્સવ શ્રી મથુરેશજીના ગૃહમાં મનાવાય છે, પીળીઘટા.		(ચંદ્ર-કન્યા)
	૭	શુક્ર	૧૭	ચિત્રા	કાલાષ્ટમી, તિ. શ્રી બડે દામોદરજી (શ્રી દાઉજી) મહારાજ (નાથદ્રારા) અને શ્રી વલ્લભલાલજી (મુંબઈ)નો ઉત્સવ, અષ્ટમી ક્ષય તિથિ.		(ચંદ્ર-તુલા ૧૩.૫૧)
	૮	શનિ	૧૮	સ્વાતિ	-		(ચંદ્ર-તુલા)
	૧૦	રવિ	૧૯	વિશાખા	વિંછુડો પ્રારંભ ૧૭.૪૯.		(ચંદ્ર-વૃશ્ચિક ૧૭.૪૯)
❧	૧૧	સોમ	૨૦	અનુરાધા	ષ્ટતિલા એકાદશી (કોપરા), તલનો ભોગ ધરવો તથા દાન દક્ષિણા આપવી, શ્રી રણછોડલાલજી (કર્ણાવતી) અને શ્રી વ્રજભૂષણલાલજી (જામનગર)નો ઉત્સવ, વિંછુડો.		(ચંદ્ર-વૃશ્ચિક)
	૧૨	મંગળ	૨૧	જ્યેષ્ઠા	વિંછુડો સમાપ્ત ૨૩.૪૫.		(ચંદ્ર-ધન ૨૩.૪૫)
	૧૩	બુધ	૨૨	મૂળ	પ્રદોષ.		(ચંદ્ર-ધન)
	૧૪	ગુરુ	૨૩	પૂ.ષા.	શિવરાત્રી.		(ચંદ્ર-ધન)
	૩૦	શુક્ર	૨૪	ઉ.ષા.	દર્શ અમાવાસ્યા.		(ચંદ્ર-મકર ૭.૪૧)

પ્રયાણમાં શુભ વાર : સોમ, બુધ, ગુરુ, શુક્ર, ૧-૪-૮-૯ તિથિ સિવાય.

પ્રયાણમાં શુભ નક્ષત્ર :

અશ્વિની, મૃગશીર્ષ, પુનવર્સુ, પુષ્ય, હસ્ત, અનુરાધા, શ્રવણ, ધનિષ્ઠા, રેવતી

પ્રયાણમાં વર્જ્ય સામોકાળ :

ઉત્તરદિશા-રવિવાર, પૂર્વદિશા-શનિવાર, દક્ષિણદિશા-ગુરુવાર, પશ્ચિમદિશા-મંગળવાર

રાવણ જેવું જ્ઞાન, રામ જેવું આચરણ અને કૃષ્ણ જેવા વિચારો આ યુગની જરૂરીયાત છે.

મહા સુદ

શુકલ પક્ષ

જાન્યુઆરી-ફેબ્રુઆરી ૨૦૨૦

શુભ દિન	તિ.	વાર	તા.	નક્ષત્ર	વ્રત-ઉત્સવો	સૂર્યોદય : ૦૭.૧૬	સૂર્યાસ્ત : ૧૮.૨૫
૧	શનિ	૨૫	શ્રવણ	ઈષ્ટિ.	(ચંદ્ર-મકર)		
૨	રવિ	૨૬	ધનિષ્ઠા	પ્રજાસત્તાક દિન, યોગેશ્વર ડે-સ્વાધ્યાય પરિવાર, ચંદ્રદર્શન, શ્રી બાલમુકુન્દજી (લાડુબેટીજી મંદિર-મુંબઈ)નો પાટોત્સવ, પંચક પ્રારંભ ૧૭.૪૦.	(ચંદ્ર-કુંભ ૧૭.૪૦)		
૩	સોમ	૨૭	શતતારા	પંચક, શ્રીજ વૃદ્ધિ તિથિ.	(ચંદ્ર-કુંભ)		
૩	મંગળ	૨૮	શતતારા	શ્રી ગણેશ જયંતિ, વિનાયક ચતુર્થી (અંગારક યોગ), તિલકુંદ ચતુર્થી, વરદ ચતુર્થી, પંચક.	(ચંદ્ર-મીન ૨૮.૩૧)		
❧	૪	બુધ	૨૯	પૂ.ભા.	શ્રી મુકુન્દરાયજી (કાશી) અને શ્રી મધુસુદનલાલજી (કર્ણાવતી)નો ઉત્સવ, પંચક.	(ચંદ્ર-મીન)	
❧	૫	ગુરુ	૩૦	ઉ.ભા.	વસંત પંચમી, શ્રી પંચમી, સરસ્વતી પૂજા, પંચક, ગાંધી નિર્વાણ દિન, શ્રી મદનમોહનજી (પોરબંદર)નો પાટોત્સવ.	(ચંદ્ર-મીન)	
❧	૬	શુક્ર	૩૧	રેવતી	પંચક સ.૧૮.૧૧	(ચંદ્ર-મેષ ૧૮.૧૧)	
❧	૭	શનિ	૧	અશ્વિની	ફેબ્રુઆરી, શ્રી હરિ મંદિર પાટોત્સવ-સાંદીપની, રથ સપ્તમી, આરોગ્ય સપ્તમી.	(ચંદ્ર-મેષ)	
૮	રવિ	૨	ભરણી	દુર્ગાષ્ટમી, ભીષ્માષ્ટમી, શ્રી જોડિયાર માં જયંતી.	(ચંદ્ર-વૃષભ ૨૯.૪૧)		
૯	સોમ	૩	કૃતિકા	શ્રી ગિરિધરલાલજી (મુંબઈ) અને શ્રી ગોકુલાધીશજી (મુંબઈ)નો પાટોત્સવ, શ્રી હરિ જયંતિ.	(ચંદ્ર-વૃષભ)		
૧૦	મંગળ	૪	રોહિણી	ભક્ત પુંડલિક ઉત્સવ (પંટરપુર).	(ચંદ્ર-વૃષભ)		
૧૧	બુધ	૫	મૃગશીર્ષ	જયા એકાદશી (શેરડી).	(ચંદ્ર-મિથુન ૧૪.૦૦)		
૧૨	ગુરુ	૬	આર્દ્રા	ભીષ્મ દ્વાદશી, પ્રદોષ.	(ચંદ્ર-મિથુન)		
❧	૧૩	શુક્ર	૭	પુનર્વસુ	વિશ્વકર્મા જયંતી, મોદેશ્વરી માતાનો પાટોત્સવ (મોદેરા)	(ચંદ્ર-કર્ક ૧૮.૨૫)	
૧૪	શનિ	૮	પુષ્ય	વ્રતની પૂનમ.	(ચંદ્ર-કર્ક)		
૧૫	રવિ	૯	આશ્લેષા	માઘી પૂર્ણિમા, માઘ સ્નાન સમાપ્તિ, હોળી દંડારોપણ સૂર્યોદય પૂર્વ આજે ઘમારનો આરંભ, શ્રી ગિરિધરલાલજી (કાશી)નો ઉત્સવ, સંત ગુરુ રવિદાસ જયંતી.	(ચંદ્ર-સિંહ ૧૯.૪૪)		

કોઈના 'સુખ'માં 'નિમિત્ત' બનો પણ 'ભાગીદાર' નહીં અને કોઈના 'દુઃખ'માં 'ભાગીદાર' બનો પણ 'નિમિત્ત' નહીં.

કૃષ્ણ પક્ષ

ફેબ્રુઆરી ૨૦૨૦

મહા વદ

શુભ દિન	તિ.	વાર	તા.	નક્ષત્ર	વ્રત-ઉત્સવો	સૂર્યોદય : ૦૭.૧૧	સૂર્યાસ્ત : ૧૮.૩૪
૧	સોમ	૧૦	મઘા	ગુરુપ્રતિપદા, શ્રી મદનમોહનજી (મુંબઈ) અને શ્રી નટવરલાલજી (કચ્છ-માંડવી)નો પાટોત્સવ, શ્રી વ્રજભૂષણલાલજી (કાંકરોલી)નો ઉત્સવ, બીજ ક્ષય તિથિ.	(ચંદ્ર-સિંહ)		
૩	મંગળ	૧૧	પૂ.ફા.	મોદેશ્વરી માતા પ્રાગદ્ય (મોદેરા).	(ચંદ્ર-કન્યા ૧૯.૪૪)		
૪	બુધ	૧૨	ઉ.ફા.	સંકષ્ટ ચતુર્થી, ચંદ્રોદય ૨૧.૫૩.	(ચંદ્ર-કન્યા)		
૫	ગુરુ	૧૩	હસ્ત	શ્રી રણછોડરાયજી (ડાકોર)નો પાટોત્સવ.	(ચંદ્ર-તુલા ૨૦.૨૫)		
❧	૬	શુક્ર	૧૪	ચિત્રા	શ્રી બુટભવાની માતા (આઘોઈ)નો પાટોત્સવ.	(ચંદ્ર-તુલા)	
❧	૭	શનિ	૧૫	વિશાખા	શ્રીનાથજી (નાથદ્વારા)નો પાટોત્સવ, કાલાષ્ટમી, વિંછુડો પ્રારંભ ૨૩.૨૧.	(ચંદ્ર-વૃશ્ચિક ૨૩.૨૧)	
❧	૮	રવિ	૧૬	અનુરાધા	વિંછુડો.	(ચંદ્ર-વૃશ્ચિક)	
૯	સોમ	૧૭	જ્યેષ્ઠા	શ્રી રામદાસ નવમી, વિંછુડો સમાપ્ત ૨૯.૧૫.	(ચંદ્ર-ધન ૨૯.૧૫)		
૧૦	મંગળ	૧૮	મૂળ	સ્વામી દયાનંદ સરસ્વતી જયંતી, શ્રી જલારામ બાપાની પુણ્યતિથિ.	(ચંદ્ર-ધન)		
૧૧	બુધ	૧૯	પૂ.ષા.	વિજયા એકાદશી (પેંડા), શિવાજી જયંતિ (તારીખ મુજબ).	(ચંદ્ર-ધન)		
૧૨	ગુરુ	૨૦	પૂ.ષા.	પ્રદોષ.	(ચંદ્ર-મકર ૧૩.૫૪)		
૧૩	શુક્ર	૨૧	ઉ.ષા.	મહા શિવરાત્રી, શિવપૂજન.	(ચંદ્ર-મકર)		
૧૪	શનિ	૨૨	શ્રવણ	પંચક પ્રા.૨૪.૩૧.	(ચંદ્ર-કુંભ ૨૪.૩૧)		
૩૦	રવિ	૨૩	ધનિષ્ઠા	પંચક, દર્શ અમાવાસ્યા.	(ચંદ્ર-કુંભ)		



નોંધ : સૂર્યોદય (સૂ.ઉ.) તથા સૂર્યાસ્ત (સૂ.અ.)ના સમય મુંબઈના સુદ એકમ તથા વદ એકમના છે. ચંદ્ર રાશિનો સમય રાશિ પ્રારંભનો છે. નક્ષત્ર સૂર્યોદય સમયે ઉદીત હોય તે પ્રમાણે છે. નોંધ : વૈષાલોએ એકાદશી, કૃષ્ણ જન્મ, નંદ મહોત્સવ, દોલોત્સવ, પવિત્રા બારસ, અન્નકુટ વગેરે મોટા ઉત્સવો જે હવેલીમાં નિત્ય જતાં હોય એના નિયમ પ્રમાણે કરવા. ❧ શુભદિવસો જન્મભૂમિ પંચાંગ પ્રમાણે છે.

સંબંધોને સોનાના વરણની નહીં પણ દેયાના હરણની જરૂર છે.

ફાગણ સુદ

શુકલ પક્ષ ફેબ્રુઆરી-માર્ચ ૨૦૨૦

કૃષ્ણ પક્ષ માર્ચ ૨૦૨૦

ફાગણ વદ

શુભ દિન	તિ.	વાર	તા.	નક્ષત્ર	વ્રત-ઉત્સવો	સૂર્યોદય : ૭.૦૩	સૂર્યાસ્ત : ૧૮.૪૦
	૧	સોમ	૨૪	શતતારા	ઈષ્ટિ, પંચક.		
	૨	મંગળ	૨૫	પૂ.ભા.	ચંદ્રદર્શન, પંચક, શ્રી ગિરધરલાલજી (સુરત)નો ઉત્સવ અને શ્રી લલિતત્રિભંગજી (વેરાવળ)નો પાટોત્સવ.		(ચંદ્ર-કુંભ)
❖	૩	બુધ	૨૬	ઉ.ભા.	પંચક.		(ચંદ્ર-મીન ૧૨.૨૮)
	૪	ગુરુ	૨૭	રેવતી	વિનાયક ચતુર્થી, પંચક સમાપ્ત ૨૫.૦૯.		(ચંદ્ર-મીન)
	૫	શુક્ર	૨૮	અશ્વિની	પંચમી વુદ્ધિ તિથિ.		(ચંદ્ર-મેષ ૨૫.૦૯)
	૫	શનિ	૨૯	ભરણી	-		(ચંદ્ર-મેષ)
	૬	રવિ	૧	કૃતિકા	માર્ચ.		(ચંદ્ર-વૃષભ ૧૩.૧૯)
	૭	સોમ	૨	કૃતિકા	હોળાષ્ટક પ્રારંભ ૧૨.૫૩, શ્રી મથુરેશજી (કોટા)નો પાટોત્સવ, તિ. શ્રી ઈન્દ્રદમનજી (શ્રી રાકેશજી) મહારાજનો જન્મદિવસ, શ્રી યોગેશ્વર ભગવાન પાટોત્સવ (તત્ત્વજ્ઞાન વિદ્યાપીઠ-થાણા).		(ચંદ્ર-વૃષભ)
	૮	મંગળ	૩	રોહિણી	દુર્ગાષ્ટમી.		(ચંદ્ર-મિથુન ૨૩.૦૩)
	૯	બુધ	૪	મૃગશીર્ષ	શ્રી હરિ જયંતી, બગીચા નોમ, શ્રી ટિકેટના શ્રુંગારનો પ્રારંભ.		(ચંદ્ર-મિથુન)
❖	૧૦	ગુરુ	૫	આર્દ્રા	-		(ચંદ્ર-કર્ક ૨૮.૫૬)
❖	૧૧	શુક્ર	૬	પુનવર્સુ	આમલકી-કુંજ એકાદશી (આમળા).		(ચંદ્ર-કર્ક)
	૧૨	શનિ	૭	પુષ્ય	ગોવિંદ દ્વાદશી, શનિ પ્રદોષ. બગીચા ત્રયોદશી.		(ચંદ્ર-સિંહ ૩૦.૫૩)
	૧૪	રવિ	૮	મઘા	તેરસનો ક્ષય.		(ચંદ્ર-સિંહ)
	૧૫	સોમ	૯	પૂ.ફા.	વ્રતની પૂનમ, હુતાશની પૂર્ણિમા, હોલિકાદહન, હોળાષ્ટક સમાપ્ત ૨૩.૧૯, શ્રી ચૈતન્ય જયંતી.		(ચંદ્ર-કન્યા ૩૦.૨૩)

શુભ દિન	તિ.	વાર	તા.	નક્ષત્ર	વ્રત-ઉત્સવો	સૂર્યોદય : ૦૬.૫૨	સૂર્યાસ્ત : ૧૮.૪૫
	૧	મંગળ	૧૦	ઉ.ફા.	ધૂળેટી, વસંતોત્સવ પ્રારંભ.		(ચંદ્ર-કન્યા)
❖	૨	બુધ	૧૧	હસ્ત	દ્વિતીયા પાટોત્સવ, સંત તુકારામ બીજ.		(ચંદ્ર-તુલા ૨૯.૩૬)
	૩	ગુરુ	૧૨	ચિત્રા	સંકષ્ટ ચતુર્થી, ચંદ્રોદય ૨૧.૩૯, શિવાજી જયંતી (તિથિ પ્રમાણે)		(ચંદ્ર-તુલા)
	૪	શુક્ર	૧૩	સ્વાતિ	શ્રી રણછોડરાયજી (ડાકોર)નો ષોડશોપચાર પૂજન વિધિ, રંગપંચમી, પાંચમનો ક્ષય, વિંછુડો પ્રારંભ ૩૦.૪૩.		(ચંદ્ર-વૃશ્ચિક ૩૦.૪૩)
	૬	શનિ	૧૪	વિશાખા	એકનાથ ષષ્ટી, વિંછુડો.		(ચંદ્ર-વૃશ્ચિક)
	૭	રવિ	૧૫	અનુરાધા	ભાનુ સાપ્તમી, વિંછુડો.		(ચંદ્ર-વૃશ્ચિક)
	૮	સોમ	૧૬	જ્યેષ્ઠા	કાલાષ્ટમી, વિંછુડો સમાપ્ત ૧૧.૧૫		(ચંદ્ર-ધન ૧૧.૧૫)
	૯	મંગળ	૧૭	મૂળ	-		(ચંદ્ર-ધન)
	૧૦	બુધ	૧૮	પૂ.ષા.	-		(ચંદ્ર-મકર ૧૯.૨૭)
❖	૧૧	ગુરુ	૧૯	ઉ.ષા.	-		(ચંદ્ર-મકર)
	૧૨	શુક્ર	૨૦	શ્રવણ	પાપમોચની એકાદશી (ચારોળી), શ્રી વ્રજરાયજી (કર્ણાવતી)નો ઉત્સવ, પંચક પ્રારંભ ૩૦.૨૨.		(ચંદ્ર-કુંભ ૩૦.૨૨)
	૧૨	શનિ	૨૧	ધનિષ્ઠા	બારસ વૃદ્ધિ તિથિ, શનિ પ્રદોષ, પંચક.		(ચંદ્ર-કુંભ)
	૧૩	રવિ	૨૨	શતતારા	શિવરાત્રી, પંચક.		(ચંદ્ર-કુંભ)
	૧૪	સોમ	૨૩	પૂ.ભા.	દર્શ-સોમવતી આમાવાસ્યા, પંચક.		(ચંદ્ર-મીન ૧૮.૩૮)
	૩૦	મંગળ	૨૪	ઉ.ભા.	પંચક.		(ચંદ્ર-મીન)

...સંવત ૨૦૭૭ના ગુરૂ પુષ્યામૃત સિદ્ધિયોગ...

પુષ્ય નક્ષત્રનો દેવતા ગુરૂ છે. ગુરૂવારે જો પુષ્ય નક્ષત્ર હોય તો તે ઉત્તમ યોગ કહેવાય. આ યોગમાં સોનું, ચાંદી, હિરા, ઝવેરાત, મકાન, મિલ્કત, વાહન ખરીદવા માટે ઉત્તમ મુહૂર્ત છે. વિવાહ-વાસ્તુ કાર્યો કરવાનો આ યોગમાં નિષેધ છે.

વેશાખ સુદ ૭, ગુરૂવાર, તા. ૩૦.૦૪.૨૦૨૦ સૂર્યોદય થી ૨૫.૫૩ સુધી

જેઠ સુદ ૬, ગુરૂવાર, તા. ૨૮.૦૫.૨૦૨૦ સૂર્યોદય થી ૦૭.૨૭

દુનિયાનો સૌથી ગરીબ એ નથી કે જેની પાસે 'નાણા' નથી પણ દુનિયાનો સૌથી ગરીબ વ્યક્તિ એ છે કે જેની પાસે 'સ્વપ્ન' નથી.

પડી-પડીને ચડે એનું જ નામ 'જીન્દગી'... બાકી તૈયાર પગથીયા પર ચડવું તો બધાને આવડે છે.

ચૈત્ર સુદ

શુકલ પક્ષ માર્ચ-એપ્રિલ ૨૦૨૦

કૃષ્ણ પક્ષ એપ્રિલ ૨૦૨૦

ચૈત્ર વદ

શુભ દિન	તિ.	વાર	તા.	નક્ષત્ર	વ્રત-ઉત્સવો	સૂર્યોદય : ૦૬.૪૦	સૂર્યાસ્ત : ૧૮.૪૯
૨	બુધ	૨૫	રેવતી	ઈષ્ટિ, શાલિવાહન શકે ૧૯૪૨ પ્રારંભ, ગુડી પડવો, ચૈત્ર નવરાત્રારંભ, સંવત્સારારંભ, ચંદ્રદર્શન, પંચક. (ચંદ્ર-મીન)			
૨	ગુરુ	૨૬	રેવતી	પંચક સમાપ્ત ૦૭.૧૭. (ચંદ્ર-મેષ ૭.૧૭)			
૩	શુક્ર	૨૭	અશ્વિની	મત્સ્ય જયંતિ, ગણગૌરી ત્રીજ, શ્રી દેવકીનંદારાયજી (કામવન)નો ઉત્સવ. (ચંદ્ર-મેષ)			
૪	શનિ	૨૮	ભરણી	વિનાયક ચતુર્થી. (ચંદ્ર-વૃષભ ૧૯.૩૧)			
૫	રવિ	૨૯	કૃતિકા	શ્રી પંચમી. (ચંદ્ર-વૃષભ)			
૬	સોમ	૩૦	રોહિણી	શ્રી ગુંસાઈજીના છઠા લાલજી શ્રી ચઢુનાથજીનો ઉત્સવ, સ્કંદ ષષ્ઠી. (ચંદ્ર-મિથુન ૩૦.૦૬)			
૭	મંગળ	૩૧	મૃગશીર્ષ	- (ચંદ્ર-મિથુન)			
૮	બુધ	૧	આર્દ્રા	એપ્રિલ, દુર્ગાષ્ટમી, ભવાની પ્રાગટ્ય. (ચંદ્ર-મિથુન)			
૯	ગુરુ	૨	પુનર્વસુ	શ્રી રામનવમી, શ્રી સ્વામીનારાયણ જયંતિ, માઘવપુર (ઘેડ)માં બારસ સુઘીનો શ્રી કૃષ્ણ-રૂક્મણી વિવાહોત્સવ નિમિત્તે મોટો મેળો શરૂ, ચૈત્ર નવરાત્ર સમાપ્તી, ગુરુ પૂજ્યામૃત યોગ ૧૯.૨૯ થી સૂર્યોદય સુઘી (વિવાહે વર્ષ). (ચંદ્ર-કર્ક ૧૩.૩૩)			
૧૦	શુક્ર	૩	પુષ્ય	ધર્મરાજ દશમી, શ્રી પીઠ આશાપુરા માતાજી મંદિરના ઠવનની પૂર્ણાહૂતિ, નાના રતડીયા-માંડવી(કચ્છ). (ચંદ્ર-કર્ક)			
૧૧	શનિ	૪	આશ્લેષા	કામદા એકાદશી (લવિંગ), શ્રી મહાપ્રભુજીના ઉત્સવની વઘાઈનો પ્રારંભ (ચંદ્ર-સિંહ ૧૭.૦૯)			
૧૨	રવિ	૫	મઘા	માઘવપુર ઘેડમાં શ્રી કૃષ્ણ રૂક્મણી વિવાહોત્સવ મેળાની સમાપ્તિ, વામન દાદશી, પ્રદોષ. (ચંદ્ર-સિંહ)			
૧૩	સોમ	૬	પૂ.ફા.	શ્રી મુરલીધરલાલજી (કાશી)નો ઉત્સવ. (ચંદ્ર-કન્યા ૧૭.૩૩)			
૧૪	મંગળ	૭	ઉ.ફા.	વ્રતની પૂનમ. (ચંદ્ર-કન્યા)			
૧૫	બુધ	૮	ચિત્રા	ઈષ્ટિ, ચૈત્રી પૂનમ, વૈશાખ સ્નાન પ્રારંભ, શ્રી હનુમાનજી જન્મોત્સવ, શ્રી મુરલીધરલાલજી (ખોરીવલી-મુંબઈ)નો ઉત્સવ, બહુચરાજીનો મેળો, શિવાજી જયંતિ, એકમનો દાય, શ્રી દ્વારકેશલાલજી (પોરબંદર) નો ઉત્સવ, શ્રી એકલિંગજી ભગવાનનો પાટોત્સવ (કૈલાસપુરી). (ચંદ્ર-તુલા ૧૬.૩૫)			

શુભ દિન	તિ.	વાર	તા.	નક્ષત્ર	વ્રત-ઉત્સવો	સૂર્યોદય : ૦૬.૨૭	સૂર્યાસ્ત : ૧૮.૫૨
૨	ગુરુ	૯	સ્વાતી	-	(ચંદ્ર-તુલા)		
૩	શુક્ર	૧૦	વિશાખા	ગુડ ફ્રાયડે, વિંછુડો પ્રારંભ ૧૬.૨૮. (ચંદ્ર-વૃશ્ચિક ૧૬.૨૮)			
૪	શનિ	૧૧	અનુરાધા	સંકષ્ટ ચતુર્થી, ચંદ્રોદય ૨૨.૨૮, વિંછુડો. (ચંદ્ર-વૃશ્ચિક)			
૫	રવિ	૧૨	જ્યેષ્ઠા	વિંછુડો સમાપ્ત ૧૯.૧૫. (ચંદ્ર-ધન ૧૯.૧૫)			
૬	સોમ	૧૩	મૂળ	સૂર્ય અશ્વિની તેમજ મેષમાં ૨૦.૨૪, મીન માસ સમાપ્ત. (ચંદ્ર-ધન)			
૭	મંગળ	૧૪	પૂ.ષા.	કાલાષ્ટમી, શ્રી વિઠ્ઠલનાથજી (નાથદ્વારા)નો ઉત્સવ, આંબેડકર જયંતિ. (ચંદ્ર-મકર ૨૬.૦૦)			
૮	બુધ	૧૫	ઉ.ષા.	- (ચંદ્ર-મકર)			
૯	ગુરુ	૧૬	શ્રવણ	- (ચંદ્ર-મકર)			
૧૦	શુક્ર	૧૭	ધનિષ્ઠા	તિ. શ્રી ગોવર્ધનલાલજી મહારાજ કૃત પાંચ સ્વરૂપનો ઉત્સવ, પંચક પ્રારંભ ૧૨.૧૯. (ચંદ્ર-કુંભ ૧૨.૧૯)			
૧૧	શનિ	૧૮	શતતારા	વરૂથિની એકાદશી (સકકર ટેટી), શ્રી મહાપ્રભુજીનો પ્રાકટ્ય ઉત્સવ, શ્રી વલ્લભાચાર્ય જયંતિ, પંચક. (ચંદ્ર-કુંભ)			
૧૨	રવિ	૧૯	પૂ.ભા.	પંચક. (ચંદ્ર-મીન ૨૪.૩૯)			
૧૩	સોમ	૨૦	પૂ.ભા.	સોમ પ્રદોષ, પંચક. (ચંદ્ર-મીન)			
૧૪	મંગળ	૨૧	ઉ.ભા.	શિવરાત્રી, પંચક. (ચંદ્ર-મીન)			
૩૦	બુધ	૨૨	રેવતી	દર્શ અમાવાસ્યા, અમાવાસ્યા વૃદ્ધિ તિથિ, પંચક સમાપ્ત ૧૩.૧૯. (ચંદ્ર-મેષ ૧૩.૧૯)			
૩૦	ગુરુ	૨૩	અશ્વિની	ઈષ્ટિ. (ચંદ્ર-મેષ)			

રાહુ કાળ (અશુભ)

ગુલિક કાળ (શુભ)

વાર	ક.મિ.	ક.મિ.	વાર	ક.મિ.	ક.મિ.	વાર	ક.મિ.	ક.મિ.	વાર	ક.મિ.	ક.મિ.				
રવિ	૧૬.૩૦	થી	૧૮.૦૦	ગુરુ	૧૩.૩૦	થી	૧૫.૦૦	રવિ	૧૫.૦૦	થી	૧૬.૩૦	ગુરુ	૦૯.૦૦	થી	૧૦.૩૦
સોમ	૦૭.૩૦	થી	૦૯.૦૦	શુક્ર	૧૦.૩૦	થી	૧૨.૦૦	સોમ	૧૩.૩૦	થી	૧૫.૦૦	શુક્ર	૦૭.૩૦	થી	૦૯.૦૦
મંગળ	૧૫.૦૦	થી	૧૬.૩૦	શનિ	૦૯.૦૦	થી	૧૦.૩૦	મંગળ	૧૨.૦૦	થી	૧૩.૩૦	શનિ	૦૬.૦૦	થી	૦૭.૩૦
બુધ	૧૨.૦૦	થી	૧૩.૩૦					બુધ	૧૦.૩૦	થી	૧૨.૦૦				

જો તમને બધું ચાલે તો તમે બધે ચાલો...

ઘણી વાર સારુ જીવન જીવવા માટે, ઘણું યાદ રાખવા કરતા ઘણું ભૂલી જવામાં મજા છે.

વૈશાખ સુદ

શુકલ પક્ષ એપ્રિલ-મે ૨૦૨૦

કૃષ્ણ પક્ષ મે ૨૦૨૦

વૈશાખ વદ

શુભ દિન	તિ.	વાર	તા.	નક્ષત્ર	વ્રત-ઉત્સવો	સૂર્યોદય : ૦૬.૧૬	સૂર્યાસ્ત : ૧૮.૫૬
	૧	શુક્ર	૨૪	ભરણી	ચંદ્રદર્શન. (ચંદ્ર-વૃષભ ૨૫.૧૬)		
	૨	શનિ	૨૫	કૃતિકા	પરશુરામ જયંતી. (ચંદ્ર-વૃષભ)		
✠	૩	રવિ	૨૬	રોહિણી	અક્ષય તૃતીયા (અખાત્રીજ), ચંદન યાત્રા, જલ-કુંભદાન, શ્રેતાયુગાદિ, બદ્રીકેદાર યાત્રા. (ચંદ્ર-વૃષભ)		
	૪	સોમ	૨૭	મૃગશીર્ષ	વિનાયક ચતુર્થી. (ચંદ્ર-મિથુન ૧૧.૪૬)		
	૫	મંગળ	૨૮	આર્દ્રા	શ્રી નટવરલાલજી (કર્ણાવતી)નો પાટોત્સવ, શ્રી આદ્યશંકરાચાર્ય જયંતિ. (ચંદ્ર-મિથુન)		
✠	૬	બુધ	૨૯	પનવસુ	ચંદન છટ્ટ. (ચંદ્ર-કર્ક ૧૯.૫૮)		
	૭	ગુરુ	૩૦	પુષ્ય	તિલકાયત શ્રી લાલગિરધારીજી મહારાજનો ઉત્સવ (નાથદ્વારા), ગંગા સાપ્તમી, ગુરુ પૂજ્યામૃત યોગ સૂર્યોદયથી ૨૫.૫૩ સુધી (વિવાહે વખતે). (ચંદ્ર-કર્ક)		
✠	૮	શુક્ર	૧	આશ્લેષા	મે, ગુજરાત-મહારાષ્ટ્ર દિન, દુર્ગાષ્ટમી, સીતા નવમી. (ચંદ્ર-સિંહ ૨૫.૦૫)		
	૯	શનિ	૨	મઘા	શ્રી હરિ જયંતી (ચંદ્ર-સિંહ)		
✠	૧૦	રવિ	૩	પૂ.ફા.	માઘવપુર (ઘેડ-જુનાગઢ)માં શ્રી માઘવરાયજીનો પાટોત્સવ. (ચંદ્ર-કન્યા ૨૭.૦૯)		
	૧૧	સોમ	૪	ઉ.ફા.	મોઠીની એકાદશી (ગોમૂત્ર), પરશુરામ દ્વાદશી, રૂકમણી દ્વાદશી. બારસનો ક્ષય. (ચંદ્ર-કન્યા)		
	૧૩	મંગળ	૫	હસ્ત	ભૌમ પ્રદોષ, શ્રી પીઠ આશાપુરા માતાજી મંદિર, નાના રતડીયા-માંડવી(કચ્છ)નો પાટોત્સવ. (ચંદ્ર-તુલા ૨૭.૧૬)		
	૧૪	બુધ	૬	ચિત્રા	શ્રી નૃસિંહ જયંતિ, શ્રી આદ્યશંકરાચાર્ય કેલાશ ગમન. (ચંદ્ર-તુલા)		
	૧૫	ગુરુ	૭	સ્વાતી	વૈશાખી પૂર્ણિમા, બુદ્ધ પૂર્ણિમા, વૈશાખ સ્નાન સમાપ્તિ, વિંછુડો પ્રારંભ ૨૭.૧૫. (ચંદ્ર-વૃષભ ૨૭.૧૫)		

શુભ દિન	તિ.	વાર	તા.	નક્ષત્ર	વ્રત-ઉત્સવો	સૂર્યોદય : ૦૬.૦૮	સૂર્યાસ્ત : ૧૯.૦૧
	૧	શુક્ર	૮	વિશાખા	ઈષ્ટિ, નારદ જયંતી, વિંછુડો. (ચંદ્ર-વૃષભ)		
	૨	શનિ	૯	અનુરાધા	તિ. શ્રી દાઉજી મહારાજ કૃત ૪ સ્વરૂપનો ઉત્સવ, વિંછુડો સમાપ્ત ૨૯.૦૪. (ચંદ્ર-ધન ૨૯.૦૪)		
	૩	રવિ	૧૦	મૂળ	સંકષ્ટ ચતુર્થી, ચંદ્રોદય ૨૨.૧૩, કલીના શ્રુંગાર પ્રારંભ (ચંદ્ર-ધન)		
	૪	સોમ	૧૧	પૂ.ષા.	પાંચમનો ક્ષય, ભુવનેશ્વરી માતાનો પાટોત્સવ (ગોંડલ). (ચંદ્ર-ધન)		
	૬	મંગળ	૧૨	ઉ.ષા.	- (ચંદ્ર-મકર ૧૦.૧૯)		
	૭	બુધ	૧૩	શ્રવણ	સાતમ વૃદ્ધિ તિથિ. (ચંદ્ર-મકર)		
	૭	ગુરુ	૧૪	શ્રવણ	કાલાષ્ટમી, ઘનિષ્ઠા નવકારંભ, પંચક પ્રારંભ ૧૯.૨૪. (ચંદ્ર-કુંભ ૧૯.૨૪)		
	૮	શુક્ર	૧૫	ઘનિષ્ઠા	પંચક. (ચંદ્ર-કુંભ)		
	૯	શનિ	૧૬	શતતારા	પંચક. (ચંદ્ર-કુંભ)		
	૧૦	રવિ	૧૭	પૂ.ભા.	પંચક. (ચંદ્ર-મીન ૭.૧૫)		
✠	૧૧	સોમ	૧૮	ઉ.ભા.	અપરા એકાદશી (કાકડી), પંચક. (ચંદ્ર-મીન)		
	૧૨	મંગળ	૧૯	રેવતિ	પંચક સમાપ્ત ૧૯.૫૪. (ચંદ્ર-મેષ ૧૯.૫૪)		
	૧૩	બુધ	૨૦	અશ્વિની	શિવરાત્રી, પ્રદોષ. (ચંદ્ર-મેષ)		
	૧૪	ગુરુ	૨૧	ભરણી	શ્રી વિહલેશરાયજી મહારાજ (પોરબંદર)નો ઉત્સવ. (ચંદ્ર-મેષ)		
	૩૦	શુક્ર	૨૨	કૃતિકા	શ્રી શનેશ્વર જયંતી, દર્શભાવુકા અમાવાસ્યા, વટ સાવિત્રી વ્રત. (ચંદ્ર-વૃષભ ૭.૩૮)		

● પંચક ●

ચંદ્ર જ્યારે કુંભ તથા મીન રાશિમાં હોય એટલે કે ઘનિષ્ઠા, શતભિષા, પૂર્વભાદ્રા, ઉત્તરભાદ્રા અને રેવતી આ સાડા ચાર નક્ષત્રો હોય ત્યારે પંચક થાય. ઘનિષ્ઠા નક્ષત્રના ઉત્તરાર્ધથી અને રેવતી નક્ષત્રના અંત સુધી પંચક રહે છે. પંચક દોષ અંત્યેષ્ટિમાં (મૃત્યુ સમયે) દોષરૂપ છે. પંચક શુભકાર્ય માટે વખર્ચ નથી. પંચકમાં દક્ષિણ દિશાની યાત્રા નિશિષ્ઠ ગણાય છે.

જીવતાની સૌથી વધારે મજા ત્યારે આવે છે જ્યારે બધા તમારી હારની રાહ જોઈને બેઠા હોય.

શુભ મુહૂર્ત : ચૈત્ર સુદ-૧, ગુડી પડવો ● અક્ષય તૃતીયા ● વિજયા દશમી અને કારતક સુદ-૧, બેસતું વર્ષ. આ ચાર મુહૂર્તમાં કોઈ પણ કાર્ય કરવા માટે પંચાગ શુદ્ધિ જોવાની આવશ્યકતા નથી.

જીવનમાં જે વાત ભૂપયું પેટ અને ખાતી ખિરસું શીખવે છે, તે વાત કોઈ શિક્ષક પણ ના શીખવી શકે.

જેઠ સુદ

શુકલ પક્ષ
મે-જૂન ૨૦૨૦

કૃષ્ણ પક્ષ
જૂન ૨૦૨૦

જેઠ વદ

શુભ દિન	તિ.	વાર	તા.	નક્ષત્ર	પ્રત-ઉત્સવો	સૂર્યોદય : ૦૬.૦૩	સૂર્યાસ્ત : ૧૯.૦૬
	૧	શનિ	૨૩	રોહિણી	ઈષ્ટિ, ઘનિષ્ઠા નવક સમાપ્ત ૨૮.૫૩. (ચંદ્ર-વૃષભ)		
✠	૨	રવિ	૨૪	મૃગશીર્ષ	ચંદ્રદર્શન, ગંગા દશહરા પ્રારંભ. (ચંદ્ર-મિથુન ૧૦.૩૫)		
	૩	સોમ	૨૫	મૃગશીર્ષ	રમ્જાન ઈદ, શ્રી ત્રીવિક્રમરાયજી (કડી-કોટા)ઉત્સવ. (ચંદ્ર-મિથુન)		
	૪	મંગળ	૨૬	આર્દ્રા	વિનાયક ચતુર્થી-અંગારક યોગ. (ચંદ્ર-કર્ક ૨૫.૨૪)		
✠	૫	બુધ	૨૭	પુનર્વસુ	શ્રીનાથજીમાં નાવનો મનોરથ, (ચંદ્ર-કર્ક)		
	૬	ગુરુ	૨૮	પુષ્ય	સ્કંદ ષષ્ઠી, અરણ્ય ષષ્ઠી, ગુરુ પૂજ્યામૃત યોગ સૂર્યોદયથી ૭.૨૭ સુધી (વિવાહે વજર) (ચંદ્ર-કર્ક)		
	૭	શુક્ર	૨૯	આશ્લેષા	- (ચંદ્ર-સિંહ ૬.૫૯)		
	૮	શનિ	૩૦	મઘા	દુર્ગાષ્ટમી. (ચંદ્ર-સિંહ)		
	૯	રવિ	૩૧	ઉ.ફા.	શ્રી હરિ જયંતી, શ્રી ગિરિધરજી (દ્વારકેશજી-કોટા)નો ઉત્સવ. (ચંદ્ર-કન્યા ૧૦.૧૯)		
✠	૧૦	સોમ	૧	હસ્ત	જૂન, ગંગા દશહરા સમાપ્ત, શ્રી યમુનાજીનો ઉત્સવ. (ચંદ્ર-કન્યા)		
✠	૧૧	મંગળ	૨	ચિત્રા	નિર્જલા - ભીમ એકાદશી વ્રત (કેરી), ગાયત્રી જયંતી. (ચંદ્ર-તુલા ૧૨.૦૦)		
✠	૧૨	બુધ	૩	સ્વાતી	પ્રદોષ, વટ સાવિત્રી વ્રતારંભ. (ચંદ્ર-તુલા)		
	૧૩	ગુરુ	૪	વિશાખા	તિ.શ્રી ગિરધારીજીનો ઉત્સવ (નાથદ્વારા), ચૌદશનો કાય, વિંછુડો પ્રા.૧૩.૦૯. (ચંદ્ર-વૃષભ ૧૩.૦૯)		
	૧૫	શુક્ર	૫	અનુરાધા	વટસાવિત્રી પૂર્ણિમા, સ્નાનનું જળ ભરવું સાંજે જળનું અધિવાસન કરવું, વિંછુડો, કબીર જયંતી, માંઘ ચંદ્રગ્રહણ (ભારતમાં દેખાશે) (ચંદ્ર-વૃષભ)		

શુભ દિન	તિ.	વાર	તા.	નક્ષત્ર	પ્રત-ઉત્સવો	સૂર્યોદય : ૦૬.૦૨	સૂર્યાસ્ત : ૧૯.૧૨
	૧	શનિ	૬	જ્યેષ્ઠા	ઈષ્ટિ, જ્યેષ્ઠાભિષેક (સ્નાનયાત્રા), વટસાવિત્રી વ્રતના પારણા, વિંછુડો સમાપ્ત ૧૫.૧૪. (ચંદ્ર-ધન ૧૫.૧૪)		
	૨	રવિ	૭	મૂળ	- (ચંદ્ર-ધન)		
	૩	સોમ	૮	પૂ.ષા.	સંકષ્ટ ચતુર્થી, ચંદ્રોદય ૨૧.૫૧. (ચંદ્ર-મકર ૧૯.૪૭)		
	૪	મંગળ	૯	ઉ.ષા.	- (ચંદ્ર-મકર)		
	૫	બુધ	૧૦	શ્રવણ	પંચક પ્રારંભ ૨૭.૪૩ (ચંદ્ર-કુંભ ૨૭.૪૩)		
✠	૬	ગુરુ	૧૧	ઘનિષ્ઠા	પંચક. (ચંદ્ર-કુંભ)		
	૭	શુક્ર	૧૨	શતતારા	પંચક. (ચંદ્ર-કુંભ)		
	૮	શનિ	૧૩	પૂ.ભા.	કાલાષ્ટમી, પંચક, શ્રી ઘનશ્યામલાલજી (કચ્છ-માંડવી)નો ઉત્સવ. (ચંદ્ર-મીન ૧૪.૪૭)		
	૯	રવિ	૧૪	ઉ.ભા.	પંચક. (ચંદ્ર-મીન)		
✠	૧૦	સોમ	૧૫	રેવતી	પંચક સમાપ્ત ૨૭.૧૮. (ચંદ્ર-મેષ ૨૭.૧૮)		
	૧૧	મંગળ	૧૬	અશ્વિની	એકાદશી વૃદ્ધિ તિથિ, (ચંદ્ર-મેષ)		
	૧૧	બુધ	૧૭	અશ્વિની	યોગિની એકાદશી (સાકર). (ચંદ્ર-મેષ)		
	૧૨	ગુરુ	૧૮	ભરણી	પ્રદોષ, શ્રી રાઘા દામોદરજી પ્રભુ પાટોત્સવ (જુનાગઢ), (ચંદ્ર-વૃષભ ૧૫.૦૪)		
	૧૩	શુક્ર	૧૯	કૃતિકા	શિવરાત્રિ, (ચંદ્ર-વૃષભ)		
	૧૪	શનિ	૨૦	રોહિણી	દર્શ અમાવાસ્યા, શ્રી વાગીશલાલજી (મુંબઈ)નો ઉત્સવ. (ચંદ્ર-મિથુન ૨૪.૩૬)		
	૩૦	રવિ	૨૧	મૃગશીર્ષ	કંકણાકૃતિ સૂર્યગ્રહણ (ભારતમાં દેખાશે), તિ.બડે શ્રી ગિરધારીજી મહારાજનો ઉત્સવ. (ચંદ્ર-મિથુન)		

નોંધ : એકાદશીને દિવસે ચોક્કસ પદાર્થ આરોગવાની પ્રથા છે. શાસ્ત્રાર્થમાં એકાદશી બાજુમાં કૌંસમાં તે દિવસે આરોગવાના પદાર્થ નામ આપેલ છે.

સ્વાન એટલે પગથિયાં વિનાની સીડી અને ઘ્યેય એટલે નિશ્ચિત કરેલાં પગથિયાં.

ખૂબી અને ખામી બન્ને હોય છે તોડોમાં, તમે શું શોધ્યું એ મહત્વનું છે.

અષાઠ સુદ

શુકલ પક્ષ જૂન-જુલાઈ ૨૦૨૦

કૃષ્ણ પક્ષ જુલાઈ ૨૦૨૦

અષાઠ વદ

શુભ દિન	તિ.	વાર	તા.	નક્ષત્ર	વ્રત-ઉત્સવો	સૂર્યોદય : ૦૬.૦૪	સૂર્યાસ્ત : ૧૯.૧૬
૧	સોમ	૨૨	આર્દ્રા	કચ્છી-હાલારી અષાઠી વર્ષારંભ, ચંદ્રદર્શન. (ચંદ્ર-મિથુન)			
૨	મંગળ	૨૩	પુનર્વસુ	રથયાત્રા, શ્રી મદનલાલજી (વેરાવળ) અને શ્રી ગોપાલલાલજી (કામવળ)નો ઉત્સવ. (ચંદ્ર-કર્ક ૭.૩૫)			
૩	બુધ	૨૪	પુષ્ય	શ્રી વલ્લભલાલજી (કામવળ) અને શ્રી મથુરેશજી (મુંબઈ)નો ઉત્સવ. વિનાયક ચતુર્થી. (ચંદ્ર-કર્ક)			
૪	ગુરુ	૨૫	આશ્લેષા	- (ચંદ્ર-સિંહ ૧૨.૨૭)			
૫	શુક્ર	૨૬	મઘા	શ્રી દ્વારકાઘીશજી (કાંકરોલી)નો પાટોત્સવ, શ્રી મુકુંદરાયજી (મુંબઈ)નો ઉત્સવ. સ્કંદ પંચમી, શ્રી લક્ષ્મણભટ્ટજીનો ઉત્સવ, તિ.ઈન્દ્રમનજી મહારાજ (નાથદ્વારા)નો ગાદી બિરાજવાનો ઉત્સવ, કસુંબાછટ્ટ, છટ્ટનો કાય. (ચંદ્ર-સિંહ)			
૭	શનિ	૨૭	પૂ.ફા.	શ્રી પન્નાલાલજી (કચ્છ-માંડવી)નો ઉત્સવ, (ચંદ્ર-કન્યા ૧૫.૫૨)			
૮	રવિ	૨૮	ઉ.ફા.	દુર્ગાષ્ટમી, શ્રી ઘનશ્યામલાલજી (પોરબંદર)નો ઉત્સવ. (ચંદ્ર-કન્યા)			
૯	સોમ	૨૯	હસ્ત	શ્રી હરિ જયંતિ. (ચંદ્ર-તુલા ૧૮.૨૮)			
૧૦	મંગળ	૩૦	સ્વાતિ	- (ચંદ્ર-તુલા)			
૧૧	બુધ	૧	વિશાખા	જુલાઈ, દેવશયની (દેવ પોટી) એકાદશી (દ્રાક્ષ), ચાતુર્માસ નિયમ આરંભ, શ્રી વિહલેશરાયજી (અમરેલી)નો ઉત્સવ, પંટરપુર યાત્રા, સૌરાષ્ટ્રમાં મોળાકાત પ્રારંભ, વિંછુડો પ્રારંભ ૨૦.૫૭. (ચંદ્ર-વૃશ્ચિક ૨૦.૫૭)			
❧ ૧૨	ગુરુ	૨	અનુરાધા	વિંછુડો, પ્રદોષ. (ચંદ્ર-વૃશ્ચિક)			
૧૩	શુક્ર	૩	જ્યેષ્ઠા	ગુજરાતમાં મોળાકાત અને જયાપાર્વતી વ્રત પ્રારંભ, વિંછુડો સમાપ્ત ૨૪.૧૦. (ચંદ્ર-ધન ૨૪.૧૦)			
૧૪	શનિ	૪	મૂળ	વ્રતની પૂનમ, શ્રી ગોકુલેશજી (જુનાગઢ)નો ઉત્સવ. (ચંદ્ર-ધન)			
૧૫	રવિ	૫	પૂ.ષા.	ઈષ્ટિ, ગુરુપૂર્ણિમા, સૌરાષ્ટ્રમાં મોળાકાતનું જાગરણ, અષાઠી પૂર્ણિમા, ચાતુર્માસ નિયમ આરંભ, શ્રી પીઠ આશાપુરા માતાજી મંદિર ગુરુપૂર્ણિમા ઉત્સવ, નાના રતડીયા-માંડવી(કચ્છ), માંઘ ચંદ્રગ્રહણ (ભારતમાં નહીં દેખાય). (ચંદ્ર-મકર ૨૯.૦૩)			

શુભ દિન	તિ.	વાર	તા.	નક્ષત્ર	વ્રત-ઉત્સવો	સૂર્યોદય : ૦૬.૦૮	સૂર્યાસ્ત : ૧૯.૧૮
૧	સોમ	૬	ઉ.ષા.	સૌરાષ્ટ્રમાં મોળાકાતના પારણાં. (ચંદ્ર-મકર)			
૨	મંગળ	૭	શ્રવણ	હિંડોળા પ્રારંભ, ગુજરાતમાં મોળાકાત અને જયા પાર્વતી વ્રતનું જાગરણ. (ચંદ્ર-મકર)			
૩	બુધ	૮	ઘનિષ્ઠા	સંકષ્ટ ચતુર્થી, ચંદ્રોદય ૨૨.૦૨, ગુજરાતમાં મોળાકાત અને જયા પાર્વતી વ્રતના પારણા, શ્રી નટવરગોપાલજી (વેરાવળ-દ્વારકા)નો ઉત્સવ, પંચક પ્રારંભ ૧૨.૩૩. (ચંદ્ર-કુંભ ૧૨.૩૩)			
૪	ગુરુ	૯	શતતારા	પંચક, શ્રી ગોકુલનાથજી (ગોકુલ) અને શ્રી ગોકુલચંદ્રમાજી (કામવળ)નો પાટોત્સવ. (ચંદ્ર-કુંભ)			
૫	શુક્ર	૧૦	પૂ.ભા.	પંચક. (ચંદ્ર-મીન ૨૨.૫૬)			
૬	શનિ	૧૧	ઉ.ભા.	પંચક. (ચંદ્ર-મીન)			
❧ ૭	રવિ	૧૨	ઉ.ભા.	કાલાષ્ટમી, પંચક. (ચંદ્ર-મીન)			
❧ ૮	સોમ	૧૩	રેવતી	જન્માષ્ટમી વધાર્ધનો પ્રારંભ, શ્રી યદુનાથજી (સુરત)નો ઉત્સવ, પંચક સમાપ્ત ૧૧.૧૫. (ચંદ્ર-મેષ ૧૧.૧૫)			
૯	મંગળ	૧૪	અશ્વિની	- (ચંદ્ર-મેષ)			
૧૦	બુધ	૧૫	ભરણી	શ્રીનાથજીનો હાંડી ઉત્સવ, તિ.શ્રી ગોવર્ધનેશજીનો ઉત્સવ (નાથદ્વારા). (ચંદ્ર-વૃષભ ૨૩.૧૯)			
૧૧	ગુરુ	૧૬	કૃતિકા	કામિકા એકાદશી વ્રત (ગોદૂઘ). (ચંદ્ર-વૃષભ)			
૧૨	શુક્ર	૧૭	રોહિણી	- (ચંદ્ર-વૃષભ)			
૧૩	શનિ	૧૮	મૃગશીર્ષ	શ્રી બાલકૃષ્ણલાલજી (કાંકરોલી) અને શ્રી કૃષ્ણરાયજી (ઈન્દોર)નો ઉત્સવ, શિવરાત્રિ, શનિપ્રદોષ. (ચંદ્ર-મિથુન ૦૯.૦૧)			
૧૪	રવિ	૧૯	આર્દ્રા	- (ચંદ્ર-મિથુન)			
૩૦	સોમ	૨૦	પુનર્વસુ	દર્શ-સોમવતી અમાવાસ્યા, હરિયાલી અમાવાસ્યા, દિવાસાનું જાગરણ, (ચંદ્ર-કર્ક ૧૫.૨૯)			

પ્રયત્ન કરતા રહો સફળતા નહીં તો કંઈ નહીં શિખામણ તો મળશે જ.

ઉદાહરણ ના બની શકો તો વાંઘો નહીં દાખલો ના બનતા.

શ્રાવણ સુદ

શુકલ પક્ષ જુલાઈ - ઓગષ્ટ ૨૦૨૦

કૃષ્ણ પક્ષ ઓગષ્ટ ૨૦૨૦

શ્રાવણ વદ

શુભ દિન	તિ.	વાર	તા.	નક્ષત્ર	પ્રત-ઉત્સવો	સૂર્યોદય : ૦૬.૧૩	સૂર્યાસ્ત : ૧૯.૧૬
૧	મંગળ	૨૧	પુષ્ય	ઈષ્ટિ, શ્રાવણ માસારંભ, મંગળાગૌરી પૂજન. (ચંદ્ર-કર્ક)			
૨	બુધ	૨૨	આશ્લેષા	ચંદ્રદર્શન, શ્રી વલ્લભલાલજી (મુંબઈ)નો ઉત્સવ. (ચંદ્ર-સિંહ ૧૯.૧૬)			
૩	ગુરુ	૨૩	મઘા	ઠકુરાણી ત્રીજ, મધુશ્રવા ત્રીજ, શ્રી દામોદરલાલજી (ચાંપાસેની)નો ઉત્સવ. (ચંદ્ર-સિંહ)			
૪	શુક્ર	૨૪	પૂ.ફા.	વિનાયક ચતુર્થી. (ચંદ્ર-કન્યા ૨૧.૩૮)			
૫	શનિ	૨૫	ઉ.ફા.	શ્રી શ્રીનાથજીની ઉર્ધ્વભૂજાના દર્શન, શ્રી રેવતી બલદેવજી પ્રભુ પાટોત્સવ (જુનાગઢ), નાગ પંચમી, રાંધણ છઠ્ઠ. (ચંદ્ર-કન્યા)			
૬	રવિ	૨૬	હસ્ત	શીતળાસાતમ. (ચંદ્ર-તુલા ૨૩.૫૧)			
૭	સોમ	૨૭	ચિત્રા	શિવપૂજન, શિવ મુષ્ટિ ચોખા, દુર્ગાષ્ટમી, આઠમનો કાય (ચંદ્ર-તુલા)			
૮	મંગળ	૨૮	સ્વાતિ	બગીચા નોમ, શ્રી ગોવિંદલાલજી મહારાજ કૃત સાત સ્વરૂપનો ઉત્સવ, વિંછુડો પ્રારંભ ૨૬.૫૦, મંગળાગૌરી પૂજન. (ચંદ્ર-વૃશ્ચિક ૨૬.૫૦)			
૧૦	બુધ	૨૯	વિશાખા	વિંછુડો. (ચંદ્ર-વૃશ્ચિક)			
૧૧	ગુરુ	૩૦	અનુરાધા	પુત્રદા-પવિત્રા એકાદશી (શિંગોડા), પવિત્રા શ્રૃંગારમાં સાત સ્વરૂપના પવિત્રા ધરવા, વિંછુડો. (ચંદ્ર-વૃશ્ચિક)			
૧૨	શુક્ર	૩૧	જ્યેષ્ઠા	પવિત્રા બારસ, ગુરૂને પવિત્રા ધરાવવા, શ્રી ગોપીનાથજી (મુંબઈ)નો ઉત્સવ, વિંછુડો સમાપ્ત ૭.૦૭ (ચંદ્ર-ધન ૭.૦૭)			
૧૩	શનિ	૧	મૂળ	ઓગષ્ટ, શનિ પ્રદોષ, બકરી ઈદ. (ચંદ્ર-ધન)			
૧૪	રવિ	૨	પૂ.ષા.	શ્રી વિઠ્ઠલેશરાયજી મહારાજનો ઉત્સવ (નાથદ્વારા). (ચંદ્ર-મકર ૧૨.૫૮)			
૧૫	સોમ	૩	ઉ.ષા.	શ્રાવણી પૂર્ણિમા, રક્ષાબંધન સાંજે ઉત્થાપનમાં (૯.૨૮ પછી), શિવપૂજન, શિવ મુષ્ટિ તલ, શ્રી દામોદરજી મહારાજનો ઉત્સવ (નાથદ્વારા), અમરનાથ યાત્રા. (ચંદ્ર-મકર)			

શુભ દિન	તિ.	વાર	તા.	નક્ષત્ર	પ્રત-ઉત્સવો	સૂર્યોદય : ૦૬.૧૮	સૂર્યાસ્ત : ૧૯.૧૧
૧	મંગળ	૪	શ્રવણ	ઈષ્ટિ, મંગલા ગૌરી પૂજન, ગો.તિ. ૧૦૮ શ્રી ગોવર્ધનલાલજી મહારાજનો ઉત્સવ, હિમ હિંડોળા નાથદ્વારા, પંચક પ્રારંભ ૨૦.૪૯., (ચંદ્ર-કુંભ ૨૦.૪૯)			
૨	બુધ	૫	ધનિષ્ઠા	પંચક. (ચંદ્ર-કુંભ)			
૩	ગુરુ	૬	શતતારા	હિંડોળા વિજય પ્રાતઃ શ્રૃંગારમાં, કબલી ત્રીજ, પંચક. (ચંદ્ર-કુંભ)			
૪	શુક્ર	૭	પૂ.ભા.	સંકષ્ટ ચતુર્થી, ચંદ્રોદય ૨૧.૪૯, બોળ ચોથ, પંચક. (ચંદ્ર-મીન ૬.૫૯)			
૫	શનિ	૮	ઉ.ભા.	નાગ પંચમી, શ્રી ચિમનલાલજી (મુંબઈ)નો ઉત્સવ, પંચક (ચંદ્ર-મીન)			
૬	રવિ	૯	રેવતી	છઠ્ઠી વૃદ્ધિ તિથિ, રાંધણ છઠ્ઠ, શ્રી વલ્લભલાલજી (વડોદરા) ઉત્સવ. પંચક સમાપ્ત ૧૯.૦૭. (ચંદ્ર-મેષ ૧૯.૦૭)			
૬	સોમ	૧૦	અશ્વિની	શીતળાસાતમ, શિવપૂજન, શિવ મુષ્ટિ મગ. (ચંદ્ર-મેષ)			
૭	મંગળ	૧૧	ભરણી	મંગલા ગૌરી પૂજન, શયનમાં છઠ્ઠીનો ઉત્સવ, શ્રી વિષ્ણુ સ્વામીનો પ્રાગટ્યોત્સવ. (ચંદ્ર-મેષ)			
૮	બુધ	૧૨	કૃતિકા	જન્માષ્ટમી, શ્રી કૃષ્ણ પ્રાદુર્ભાવ મહોત્સવ, ગોપાલ કાલા, શ્રી કનૈયાલાલજી (ગોકુળ)નો ઉત્સવ. (ચંદ્ર-વૃષભ ૭.૩૮)			
૯	ગુરુ	૧૩	રોહિણી	નંદ મહોત્સવ, શ્રી કૃષ્ણજીવનજી-શ્રી ગિરધરજી (મુંબઈ-મદ્રાસ)નો ઉત્સવ. (ચંદ્ર-વૃષભ)			
૧૦	શુક્ર	૧૪	મૃગશીર્ષ	શ્રી રણછોડરાયજી (ડાકોર)ના પતના વિજય, શ્રી વ્રજનાથલાલજી (જામખંભાળિયા)નો ઉત્સવ. (ચંદ્ર-મિથુન ૧૮.૦૬)			
૧૧	શનિ	૧૫	મૃગશીર્ષ	અબા એકાદશી (ખારેક), સ્વાતંત્ર્ય દિન. (ચંદ્ર-મિથુન)			
૧૨	રવિ	૧૬	આર્દ્રા	પારસી નૂતન વર્ષ, પ્રદોષ. (ચંદ્ર-કર્ક ૨૪.૫૩)			
૧૩	સોમ	૧૭	પુનર્વસુ	શિવપૂજન, શિવ મુષ્ટિ જવ, શિવરાત્રી, શ્રી વિઠ્ઠલેશરાયજી (ચાંપાસેની) અને શ્રી ગોવિંદરાયજી (કોટા)નો ઉત્સવ, (ચંદ્ર-કર્ક)			
૧૪	મંગળ	૧૮	આશ્લેષા	દર્શ અમાવાસ્યા, મંગલા ગૌરી પૂજન, શ્રી કાકા વલ્લભજી (નાથદ્વારા) નો ઉત્સવ. (ચંદ્ર-સિંહ ૨૮.૦૯)			
૩૦	બુધ	૧૯	મઘા	શિવપૂજન સમાપ્ત, શ્રી કનૈયાલાલજી (મુંબઈ)નો ઉત્સવ, રાઘાષ્ટમીની વઘાઈ, કુશ ગ્રહણી-પિઠોરી અમાવાસ્યા. (ચંદ્ર-સિંહ)			

જેનામાં ખોટ ખાવાની તાકાત હોય ને, એજ નફો કરી શકે, પછી એ ઘંઘો હોય કે સંબંધ.

જિંદગી આપણને ચાન્સ આપે છે ચોઈસ નહીં.

ભાદરવા સુદ

શુકલ પક્ષ ઓગષ્ટ-સપ્ટેમ્બર ૨૦૨૦

કૃષ્ણ પક્ષ સપ્ટેમ્બર ૨૦૨૦

ભાદરવા વદ

શુભ દિન	તિ.	વાર	તા.	નક્ષત્ર	વ્રત-ઉત્સવો	સૂર્યોદય : ૦૬.૨૨	સૂર્યાસ્ત : ૧૯.૦૧
	૨	ગુરુ	૨૦	પૂ.ફા.	ચંદ્રદર્શન, એકમ કાય તિથિ.	(ચંદ્ર-કન્યા ૨૯.૧૬)	
ૐ	૩	શુક્ર	૨૧	ઉ.ફા.	કેવડા ત્રીજ, હરિતાલીકા-હરિયાલી ત્રીજ.	(ચંદ્ર-કન્યા)	
	૪	શનિ	૨૨	હસ્ત	શ્રી ગણેશ ચતુર્થી, વરદ ચતુર્થી, ચંદ્રાસ્ત ૨૧.૪૯, સામવેદી ની શ્રાવણી.	(ચંદ્ર-તુલા ૩૦.૦૮)	
	૫	રવિ	૨૩	ચિત્રા	ઋષિ પાંચમ, દ્વિતીય સ્વરૂપોત્સવ.	(ચંદ્ર-તુલા)	
	૬	સોમ	૨૪	સ્વાતિ	સૂર્યષ્ઠી.	(ચંદ્ર-તુલા)	
	૭	મંગળ	૨૫	વિશાખા	વિંછુડો પ્રારંભ ૮.૧૮, ગૌરી આવાહન ૧૪.૦૧ પછી,	(ચંદ્ર-વૃશ્ચિક ૮.૧૮)	
	૮	બુધ	૨૬	અનુરાધા	રાઘાષ્ટમી, વિંછુડો, દુર્ગાષ્ટમી.	(ચંદ્ર-વૃશ્ચિક)	
	૯	ગુરુ	૨૭	જ્યેષ્ઠા	ગૌરી વિસર્જન ૧૩.૩૯ પછી, શ્રી હરિ જયંતિ, શ્રી ભાગવત્ સપ્તાહ આરંભ, શ્રી મુરલીધરજી (યાંપાસેની)નો ઉત્સવ, વિંછુડો સમાપ્ત ૧૨.૩૯.	(ચંદ્ર-ધન ૧૨.૩૯)	
	૧૦	શુક્ર	૨૮	મૂળ	સ્વામી દયાનંદ સરસ્વતી જયંતી	(ચંદ્ર-ધન)	
	૧૧	શનિ	૨૯	પૂ.ષા.	પરિવર્તિની-દાન એકાદશી વ્રત (કમળ કાકડી), દ.દિ.વિજયી શ્રી પુરુષોત્તમલાલજી લેખવાળા (સુરત)નો ઉત્સવ, વામન જયંતી.	(ચંદ્ર-મકર ૧૯.૧૪)	
ૐ	૧૨	રવિ	૩૦	ઉ.ષા.	શ્રી ગોકુલનાથજી (મુંબઈ) અને શ્રી અનિરૂદ્ધલાલજી (નડિયાદ)નો ઉત્સવ, પ્રદોષ, મહોરમ.	(ચંદ્ર-મકર)	
	૧૩	સોમ	૩૧	શ્રવણ	પંચક પ્રારંભ ૨૭.૫૦.	(ચંદ્ર-કુંભ ૨૭.૫૦)	
	૧૪	મંગળ	૧	ધનિષ્ઠા	સાપ્ટેમ્બર, પંચક, અનંત ચતુર્દશી, પૂર્ણિમા વ્રત.	(ચંદ્ર-કુંભ)	
	૧૫	બુધ	૨	શતતારા	સાંઠીનો આરંભ, અંબાજીનો મેળો, પંચક, ભાગવત સપ્તાહ સમાપ્ત, મહાલય શ્રાદ્ધ આરંભ, એકમનું શ્રાદ્ધ.	(ચંદ્ર-કુંભ)	

શુભ દિન	તિ.	વાર	તા.	નક્ષત્ર	વ્રત-ઉત્સવો	સૂર્યોદય : ૦૬.૨૫	સૂર્યાસ્ત : ૧૮.૫૦
	૧	ગુરુ	૩	પૂ.ભા	બીજનું શ્રાદ્ધ, પંચક.	(ચંદ્ર-મીન ૧૪.૧૬)	
	૨	શુક્ર	૪	ઉ.ભા	શ્રી બાલ મુકુંદજી (લાડુનેટીજી)ના મંદિરના ઠાકોરજીનો પાટોત્સવ પંચક.	(ચંદ્ર-મીન)	
	૩	શનિ	૫	રેવતી	ત્રીજનું શ્રાદ્ધ, સંકષ્ટ ચતુર્થી, ચંદ્રોદય ૨૦.૫૬, શ્રી ગોવર્ધનલાલજી (વેરાવળ) અને શ્રી દામોદરલાલજી (મથુરા)નો ઉત્સવ, પંચક સમાપ્ત ૨૬.૨૨.	(ચંદ્ર-મેષ ૨૬.૨૨)	
	૪	રવિ	૬	અશ્વિની	યોથનું શ્રાદ્ધ.	(ચંદ્ર-મેષ)	
	૫	સોમ	૭	ભરણી	પંચમીનું શ્રાદ્ધ, શ્રી હરિરાયજી મહાપ્રભુજીનો ઉત્સવ.	(ચંદ્ર-મેષ)	
	૬	મંગળ	૮	ભરણી	ષષ્ઠી શ્રાદ્ધ.	(ચંદ્ર-વૃષભ ૧૫.૧૧)	
	૭	બુધ	૯	કૃતિકા	સાતમનું શ્રાદ્ધ, શ્રી ઘનશ્યામલાલજી (સુરત) અને શ્રી વલ્લભલાલજી (શેરગઢ)નો ઉત્સવ.	(ચંદ્ર-વૃષભ)	
	૮	ગુરુ	૧૦	રોહિણી	અષ્ટમી શ્રાદ્ધ, કાલાષ્ટમી, શ્રી મહાપ્રભુજીના પ્રથમ લાલજી શ્રી ગોપીનાથજીના લાલજી શ્રી પુરુષોત્તમજી અને શ્રી મુરલીધરજી(કોટા)નો ઉત્સવ.	(ચંદ્ર-મિથુન ૨૬.૩૮)	
	૯	શુક્ર	૧૧	મૃગશીર્ષ	નવમી શ્રાદ્ધ, અવિઘવા નવમી.	(ચંદ્ર-મિથુન)	
	૧૦	શનિ	૧૨	આર્દ્રા	દશમી શ્રાદ્ધ.	(ચંદ્ર-મિથુન)	
	૧૧	રવિ	૧૩	પુનર્વસુ	એકાદશી શ્રાદ્ધ, ઈંદીરા એકાદશી (કલાકંદ), શ્રી નૃસિંહલાલજી (મુંબઈ) તથા શ્રી ગિરિધરજી (શેરગઢ)નો ઉત્સવ.	(ચંદ્ર-કર્ક ૧૦.૩૬)	
	૧૨	સોમ	૧૪	પુષ્ય	દ્વાદશી શ્રાદ્ધ, રેંટીયા બારસ, શ્રી મહાપ્રભુજીના પ્રથમ લાલજી શ્રી ગોપીનાથજીનો ઉત્સવ.	(ચંદ્ર-કર્ક)	
	૧૩	મંગળ	૧૫	આશ્લેષા	પ્રદોષ, શ્રી ગુસાંઈજીના ત્રીજા લાલજી શ્રી બાલકૃષ્ણજીનો ઉત્સવ, ત્રયોદશી શ્રાદ્ધ, શિવરાત્રિ.	(ચંદ્ર-સિંહ ૧૪.૨૫)	
	૧૪	બુધ	૧૬	મઘા	ચતુર્દશી શ્રાદ્ધ, શરત્રોથી મરેલાનું શ્રાદ્ધ.	(ચંદ્ર-સિંહ)	
	૩૦	ગુરુ	૧૭	પૂ.ફા.	સર્વપિત્રી-દર્શ અમાવાસ્યા, સાંઠીની સમાપ્તિ, કોટની આરતી, પૂનમ અને અમાસનું શ્રાદ્ધ.	(ચંદ્ર-કન્યા ૧૫.૦૮)	

જીવન તો નદીની માફક વહેતું જ રહેવાનું તમે પણ જો વહેશો તો જીવશો અને અટકશો તો ફૂલી જાશો.

સમયથી પહેલા અને ભાગ્યથી વધુ કશું પ્રાપ્ત થતું નથી.

અધિક આસો સુદ

શુકલ પક્ષ સપ્ટેમ્બર-ઓક્ટોબર ૨૦૨૦

કૃષ્ણ પક્ષ ઓક્ટોબર ૨૦૨૦

અધિક આસો વદ

શુભ દિન	તિ.	વાર	તા.	નક્ષત્ર	વ્રત-ઉત્સવો	સૂર્યોદય : ૦૬.૨૭	સૂર્યાસ્ત : ૧૮.૩૭
❧ ૧	શુક	૧૮	ઉ.ફા.	ઈષ્ટિ, પુરુષોત્તમ માસનો પ્રારંભ આજ થી નિત્ય નવા મનોરથ ચંદ્રદર્શન. (ચંદ્ર-કન્યા)			
૨	શનિ	૧૯	ચિત્રા	ત્રીજ ક્ષય તિથિ. (ચંદ્ર-તુલા ૧૪.૪૪)			
૪	રવિ	૨૦	સ્વાતિ	વિનાયક ચતુર્થી. (ચંદ્ર-તુલા)			
૫	સોમ	૨૧	વિશાખા	વિંછુડો પ્રા.૧૫.૧૮. (ચંદ્ર-વૃશ્ચિક ૧૫.૧૮)			
૬	મંગળ	૨૨	અનુરાધા	વિંછુડો. (ચંદ્ર-વૃશ્ચિક)			
૭	બુધ	૨૩	જ્યેષ્ઠા	વિંછુડો સમાપ્ત ૧૮.૨૬. (ચંદ્ર-ધન ૧૮.૨૬)			
૮	ગુરુ	૨૪	મૂળ	દુર્ગાષ્ટમી. (ચંદ્ર-ધન)			
૯	શુક	૨૫	પૂ.ષા.	શ્રી હરિ જયંતિ. (ચંદ્ર-મકર ૨૪.૪૪)			
૧૦	શનિ	૨૬	ઉ.ષા.	- (ચંદ્ર-મકર)			
૧૧	રવિ	૨૭	શ્રવણ	કમલા - પદ્મિની એકાદશી (સાકર). (ચંદ્ર-મકર)			
❧ ૧૨	સોમ	૨૮	ધનિષ્ઠા	પંચક પ્રારંભ ૯.૪૩. (ચંદ્ર-કુંભ ૦૯.૪૩)			
૧૩	મંગળ	૨૯	શતતારા	ભૌમપ્રદોષ, પંચક. (ચંદ્ર-કુંભ)			
૧૪	બુધ	૩૦	પૂ.ભા	પંચક. (ચંદ્ર-મીન ૨૦.૩૮)			
❧ ૧૫	ગુરુ	૧	ઉ.ભા	ઓક્ટોબર, વ્રતની પૂનમ, પંચક. (ચંદ્ર-મીન)			

શુભ દિન	તિ.	વાર	તા.	નક્ષત્ર	વ્રત-ઉત્સવો	સૂર્યોદય : ૦૬.૩૦	સૂર્યાસ્ત : ૧૮.૨૫
❧ ૧	શુક	૨	રેવતી	ઈષ્ટિ, મહાત્મા ગાંધી જયંતિ, પંચક. (ચંદ્ર-મીન)			
૨	શનિ	૩	રેવતી	બીજવૃદ્ધિ તિથિ, પંચક સમાપ્ત ૮.૫૨. (ચંદ્ર-મેષ ૮.૫૨)			
૨	રવિ	૪	અશ્વિની	- (ચંદ્ર-મેષ)			
૩	સોમ	૫	ભરણી	સંકષ્ટ ચતુર્થી, ચંદ્રોદય ૨૦.૪૨. (ચંદ્ર-વૃષભ ૨૧.૪૩)			
૪	મંગળ	૬	કૃતિકા	- (ચંદ્ર-વૃષભ)			
૫	બુધ	૭	રોહિણી	- (ચંદ્ર-વૃષભ)			
❧ ૬	ગુરુ	૮	મૃગશીર્ષ	- (ચંદ્ર-મિથુન ૯.૪૭)			
૭	શુક	૯	આર્દ્રા	કાલાષ્ટમી. (ચંદ્ર-મિથુન)			
૮	શનિ	૧૦	પુનર્વસુ	- (ચંદ્ર-કર્ક ૧૯.૧૦)			
૯	રવિ	૧૧	પુષ્ય	- (ચંદ્ર-કર્ક)			
૧૦	સોમ	૧૨	આશ્લેષા	- (ચંદ્ર-સિંહ ૨૪.૨૯)			
૧૧	મંગળ	૧૩	મઘા	કમલા - પદ્મિની એકાદશી (સાકર). (ચંદ્ર-સિંહ)			
૧૨	બુધ	૧૪	પૂ.ફા.	પ્રદોષ. (ચંદ્ર-કન્યા ૨૬.૦૩)			
૧૩	ગુરુ	૧૫	ઉ.ફા.	ચૌદશ ક્ષય તિથિ, શિવરાત્રી. (ચંદ્ર-કન્યા)			
૩૦	શુક	૧૬	હસ્ત	પુરુષોત્તમ માસની સમાપ્તિ, દર્શ અમાવસ્યા. (ચંદ્ર-તુલા ૨૫.૨૬)			

અધિક માસ : ચાંદ્ર વર્ષ પરથી તિથિ, કરણ, વિવાહ, વાસ્તુ વગેરે કૃત્યો, વ્રત ઉપવાસ, યાત્રાનો સમય વગેરે કરાવાય છે. માસ નિર્ણય પણ આ વર્ષ પરથી થાય છે. ચાંદ્ર વર્ષ પ્રમાણે મહિનાઓ નક્કી થાય છે. સૌર વર્ષ પ્રમાણે વર્ષ નક્કી થાય છે. ચાંદ્ર વર્ષ સૂર્ય વર્ષ (સૌર વર્ષ કરતાં ૧૦ દિ. ૨૧ ક. ૨૦ મિ. ૩૫ સેકન્ડ) નાનું છે. આ તફાવત વધીને ૩૦ દિવસનો થવા આવે એટલે એક ચાંદ્ર માસ વધારી બંનેનો મેળ રાખવામાં આવે છે. આ વધારેલા માસને અધિક માસ કહે છે. ચાંદ્ર માસમાં સૂર્ય એક રાશિમાંથી બીજી રાશિમાં જાય છે. ચાંદ્ર માસ ૩૦ દિવસ કરતાં નાનો હોવાથી કોઈક વખત આગલા ચાંદ્ર માસની અમાસે સંક્રમણ થયું હોય અને બીજું સંક્રમણ બીજા માસની શુકલ પ્રતિપદાએ થાય, અર્થાત્ ચાંદ્ર માસ દરમિયાન સૂર્ય રાશિ બદલે નહિં તો તે માસને અધિક માસ કહે છે. આથી જે માસમાં સંક્રાંતિ ન થાય અર્થાત્ સૂર્ય રાશિ ન બદલે તે માસને અધિક માસ કહેવામાં આવે છે. અધિક માસની પદ્ધતિ દાખલ કરવાનો આશય ઋતુમાન અર્થાત્ સાયન વર્ષ જોડે સંબંધ રાખવાનો છે. આમ ન હોત તો આપણા ઉત્સવો દરેક ઋતુમાં ફર્યા કરત. આ વર્ષે પ્રથમ આસો અધિક માસ છે.

* રાશિઓના નામફારો *

૧. મેષ..... (અ, લ, ઇ)	૨. વૃષભ .. (બ, વ, ઉ)	૩. મિથુન.. (ક, છ, ઘ)	૪. કર્ક..... (ડ, ઠ)
૫. સિંહ..... (મ, ટ)	૬. કન્યા .. (પ, ઠ, ણ)	૭. તુલા..... (ર, ત)	૮. વૃશ્ચિક..... (ન, ય)
૯. ધનુ.. (ભ, ધ, ફ, ઢ)	૧૦. મકર..... (બ, જ)	૧૧. કુંભ.. (ગ, શ, સ)	૧૨. મીન (દ, ય, ઝ, થ)

સફળતા અને સરળતા જ્યાં સાથે જોવા મળે એ વ્યક્તિને એકવાર ખરા હૃદયથી નમન કરજો.

વિશ્વાસ મેળવી શકાય છે જો સત્ય બોલતા આવડે. મંત્રીલ મેળવી શકાય છે જો પુરુષાર્થ કરતા આવડે.

નિજ આસો સુદ

શુકલ પક્ષ ઓક્ટોબર ૨૦૨૦

કૃષ્ણ પક્ષ નવેમ્બર ૨૦૨૦

નિજ આસો વદ

શુભ દિન	તિ.	વાર	તા.	નક્ષત્ર	પ્રત-ઉત્સવો	સૂર્યોદય : ૦૬.૩૪	સૂર્યાસ્ત : ૧૮.૧૩
૧	શનિ	૧૭	ચિત્રા		માતામહ શ્રાદ્ધ, ઈષ્ટિ, નવરાત્ર પ્રારંભ, ઘટસ્થાપન, નવવિલાસનો આરંભ, અંકુરારોપણ. (ચંદ્ર-તુલા)		
૨	રવિ	૧૮	સ્વાતિ		ચંદ્રદર્શન, વિંછુડો પ્રારંભ ૨૪.૪૯. (ચંદ્ર-વૃશ્ચિક ૨૪.૪૯)		
૩	સોમ	૧૯	અનુરાધા		વિંછુડો, મનુષ્ય ગૌરવ દિન(સ્વાધ્યાય પરિવાર). (ચંદ્ર-વૃશ્ચિક)		
૪	મંગળ	૨૦	જ્યેષ્ઠા		વિનાયક ચતુર્થી-અંગારક યોગ, વિંછુડો સમાપ્ત ૨૬.૧૫. (ચંદ્ર-ધન ૨૬.૧૫)		
૫	બુધ	૨૧	મૂળ		સરસ્વતી આવાહન. (ચંદ્ર-ધન)		
૬	ગુરુ	૨૨	પૂ.ષા.		સરસ્વતી પૂજન. (ચંદ્ર-ધન)		
૭	શુક્ર	૨૩	ઉ.ષા.		મહાલક્ષ્મી પૂજન, શ્રી તત્ત્વજ્ઞાન વિદ્યાપીઠ થાણા સ્થાપના દિન (સ્વાધ્યાય પરિવાર). (ચંદ્ર-મકર ૦૭.૦૪)		
૮	શનિ	૨૪	શ્રવણ		સરસ્વતી વિસર્જન, દુર્ગાષ્ટમી, મહાનવમી ઉપવાસ. (ચંદ્ર-મકર)		
૯	રવિ	૨૫	ધનિષ્ઠા		શ્રી હરી જયંતી, વિજયા દશમી (દશહરા), વિજય મુહૂર્ત ૧૪.૧૮ થી ૧૫.૦૪, શ્રીમદ્ ભગવદ્ ગીતા પાઠશાળા સ્થાપના દિન (સ્વાધ્યાય પરિવાર), પંચક પ્રારંભ ૧૫.૨૮. (ચંદ્ર-કુંભ ૧૫.૨૮)		
૧૦	સોમ	૨૬	શતતારા		શ્રી ગિરધરજીના પ્રથમ લાલજી શ્રી મુરલીધરજીનો ઉત્સવ, પંચક. શ્રી પીઠ આશાપુરા માતાજી મંદિરનો હવન, નાના રતડીયા-માંડવી (કચ્છ). (ચંદ્ર-કુંભ)		
૧૧	મંગળ	૨૭	પૂ.ભા		પાશાંકુશા એકાદશી (ટેટી), પંચક. (ચંદ્ર-મીન ૨૬.૩૨)		
૧૨	બુધ	૨૮	પૂ.ભા		પ્રદોષ, પંચક. (ચંદ્ર-મીન)		
૧૩	ગુરુ	૨૯	ઉ.ભા		પંચક, શ્રી બાલકૃષ્ણલાલજી (સુરત)નો પાટોત્સવ. (ચંદ્ર-મીન)		
૧૪	શુક્ર	૩૦	રેવતિ		પંચક સમાપ્ત ૧૪.૫૮. (ચંદ્ર-મેષ ૧૪.૫૮)		
૧૫	શનિ	૩૧	અશ્વિની		શરદપૂર્ણિમા, રાસોત્સવ, વાલ્મીકી જયંતી, કાર્તિક સ્નાનારંભ, ડાકોરનો મેળો, સરદાર પટેલ જયંતી. (ચંદ્ર-મેષ)		

શુભ દિન	તિ.	વાર	તા.	નક્ષત્ર	પ્રત-ઉત્સવો	સૂર્યોદય : ૦૬.૪૦	સૂર્યાસ્ત : ૧૮.૦૪
૧	રવિ	૧	ભરણી		નવેમ્બર, ઈષ્ટિ. (ચંદ્ર-વૃષભ ૨૭.૪૨)		
૨	સોમ	૨	કૃતિકા		- (ચંદ્ર-વૃષભ)		
૩	મંગળ	૩	રોહિણી		શ્રી ઘનશ્યામલાલજી (મુંબઈ)નો ઉત્સવ. (ચંદ્ર-વૃષભ)		
૪	બુધ	૪	મૃગશીર્ષ		સંકષ્ટ ચતુર્થી, ચંદ્રોદય ૨૦.૪૯, કરવા ચોથ. (ચંદ્ર-મિથુન ૧૫.૪૪)		
૫	ગુરુ	૫	આર્દ્રા		વ્રજપંચમી, શ્રી વ્રજનાથજી (જામનગર)નો ઉત્સવ. (ચંદ્ર-મિથુન)		
૬	શુક્ર	૬	આર્દ્રા		- (ચંદ્ર-કર્ક ૨૫.૪૯)		
૬	શનિ	૭	પુનર્વસુ		ષષ્ઠી વૃદ્ધિ તિથિ. (ચંદ્ર-કર્ક)		
૭	રવિ	૮	પુષ્ય		શ્રી રણછોડરાયજી (ડાકોર)નો ષોડશોપચાર પૂજનવિધિ, કાલાષ્ટમી. (ચંદ્ર-કર્ક)		
૮	સોમ	૯	આશ્લેષા		શ્રી ટિકેટના શ્રુંગારનો પ્રારંભ. (ચંદ્ર-સિંહ ૮.૪૨)		
૧૦	મંગળ	૧૦	મઘા		નવમી ક્ષય તિથિ. (ચંદ્ર-સિંહ)		
૧૧	બુધ	૧૧	ઉ.ફા.		રમા એકાદશી (કેળા). (ચંદ્ર-કન્યા ૧૨.૦૧)		
૧૨	ગુરુ	૧૨	હસ્ત		ગોવત્સ દ્વાદશી, વાઘ બારસ. (ચંદ્ર-કન્યા)		
૧૩	શુક્ર	૧૩	ચિત્રા		ધનતેરસ, ધનવંતરી જયંતિ, પ્રદોષ, શ્રી વ્રજલાલજી (મથુરા)નો ઉત્સવ, ચમદીપદાન, રૂપ ચૌદશ, કાળી ચૌદશ, શિવરાત્રી. (ચંદ્ર-તુલા ૧૨.૩૨)		
૧૪	શનિ	૧૪	સ્વાતિ		નરક ચતુર્દશી, દર્શ અમાવાસ્યા, દિવાળી, લક્ષ્મી-શારદા પૂજન, હટડી, કાન જગાવન, દીપોત્સવ, અભયંગસ્નાન. (ચંદ્ર-તુલા)		
૩૦	રવિ	૧૫	વિશાખા		ઈષ્ટિ, અન્નકૂટ, શ્રી ગોવર્દન પૂજા, વિંછુડો પ્રારંભ ૧૨.૦૦ (ચંદ્ર-વૃશ્ચિક ૧૨.૦૦)		
૧	સોમ	૧૬	અનુરાધા		વિક્રમ સંવત ૨૦૭૭, નૂતન વર્ષ આરંભ, ભાઈબીજ, ચમદિતીયા, ચંદ્રદર્શન, વિંછુડો, બીજનો ક્ષય. (ચંદ્ર-વૃશ્ચિક)		

*** નેહજ પરિવારના નૂતન વર્ષાભિનંદન ***

જે વ્યકિત સત્ય નો સાથ આપતો હોય તે હંમેશા એકલો જ હોય છે.

જિંદગીમાં કોઈ વસ્તુનો અંત નથી હોતો. હંમેશા નવી શરૂઆત તમારી રાહ જોતી હોય છે.

સંવત ૨૦૭૬-૨૦૭૭ ના લક્ષ્મીપૂજન તથા મિતિ લખવાના મુહૂર્ત

દશેરા...આસો સુદ ૯, રવિવાર, તા.૨૫.૧૦.૨૦૨૦
(વાહન શસ્ત્ર-આયુધ-શમી પૂજન, ચોપડા ખરીદવા)
વિજયમુહૂર્ત ૧૪.૧૮ થી ૧૫.૦૪
૮.૦૦ થી ૧૨.૨૨ ચલ-લાભ-અમૃત,
૧.૪૯ થી ૩.૧૫ શુભ,

પુષ્ય નક્ષત્ર...રવિપુષ્યામૃત યોગ
આસો વદ-૭, રવિવાર, તા.૮.૧૧.૨૦૨૦
(ચોપડા ખરીદવા ઉત્તમ દિવસ પુષ્યામૃત યોગ)
૮.૦૦ થી ૧૨.૨૨ ચલ-લાભ-અમૃત,
૧.૪૯ થી ૩.૧૫ શુભ,

ધનતેરસ...
આસો વદ ૧૩, શુક્રવાર, તા.૧૩.૧૧.૨૦૨૦
(શ્રી ચંત્ર પૂજન ધનવંતરી પૂજન, ચોપડા ખરીદવા
કે લાવવા અને ગાદી બિછાવવા માટેનો શુભદિવસ)
૬.૪૬ થી ૧૦.૫૯ ચલ-લાભ-અમૃત ૧૨.૨૩ થી
૧૩.૪૭ શુભ, ૧૬.૩૬ થી ૧૮.૦૦ ચલ,

દિવાળી...
આસો વદ ૩૦, શનિવાર, તા.૧૪.૧૧.૨૦૨૦
(મહાલક્ષ્મી પૂજન તથા શારદા પૂજન)
૧૪.૧૯ થી ૧૬.૩૫ લાભ-અમૃત
૧૮.૦૦ થી ૧૯.૩૬ લાભ
૨૧.૧૧ થી ૨૫.૫૯ શુભ-અમૃત-ચલ
૨૯.૧૧ થી ૩૦.૪૭ લાભ
(૧૮.૧૪ થી ૧૮.૨૭, ૧૮.૫૩ થી ૧૯.૦૬ સુધી ઉત્તમ)

બેસતું વર્ષ...
વિ.સં. ૨૦૭૭, કારતક સુદ ૧, સોમવાર, તા.૧૬.૧૧.૨૦
(સ્નેહમિલન, નૂતનવર્ષ, બેસતા વર્ષનો શુભદિન,
મિતિ લખવા માટેનો શુભદિવસ)
૦૬.૪૮ થી ૦૮.૧૨ અમૃત,
૯.૩૫ થી ૧૦.૫૯ ચલ-લાભ-અમૃત

લાભ પાંચમ...
વિ.સં. ૨૦૭૭, કારતક સુદ ૫, ગુરુવાર, તા.૧૯.૧૧.૨૦
(મિતિ લખવા માટેનો શુભદિવસ)
૬.૫૨ થી ૧૦.૩૩ (૬.૫૨ થી ૮.૧૫) શુભ,
૧૧.૦૧ થી ૧૫.૧૦ ચલ-લાભ-અમૃત

સંવત ૨૦૭૬ માં શનિની પનોતી

શનિ ધન રાશિમાં

સંવત ૨૦૭૪, કાર્તિક સુદ ૬, ગુરુવાર, તા.
૨૬-૧૦-૨૦૧૭ના ૧૫ ક. ૩૦ મિનિટે પ્રવેશ
કરે છે. ત્યારે ચંદ્ર ધન રાશિમાં છે. તેથી
વિવિધ રાશીઓની પનોતી નીચે પ્રમાણે છે

વૃશ્ચિક રાશિ (ન.ચ.)

આ રાશિના જાતકોને સાડાસાતી પનોતીનો
છેલ્લો તબક્કો છે. રૂપાને પાચે પગે આવેલી
પનોતી ધનનો લાભ કરાવનાર હોઈ શુભ છે.

ધન રાશિ (ભ.ધ.ફ.ઠ.)

આ રાશિના જાતકોને સાડાસાતી પનોતીનો
બીજો તબક્કો છે. સોનાના પાચે છાતીએ
આવેલી પનોતી ચિંતા કરાવે.

મકર રાશિ (ખ.જ.)

આ રાશિના જાતકોને સાડાસાતી પનોતીનો
પહેલો તબક્કો છે. લોટાના પાચે માથે આવેલી
પનોતી કષ્ટદાયક હોઈ વધુ પરિશ્રમ કરાવે.

કન્યા રાશિ (પ.ઠ.શ.)

આ રાશિના જાતકોને નાની પનોતી લોટાના
પાચે શરૂ થતી હોવાથી કષ્ટદાયક હોઈ વધુ
પરિશ્રમ કરાવે.

વૃષભ (બ.વ.ઉ.)

આ રાશિના જાતકોને નાની પનોતી લોટાના
પાચે શરૂ થતી હોવાથી કષ્ટદાયક હોઈ વધુ
પરિશ્રમ કરાવે.

વેરનું રેલ્વેનું ટાઈમ ટેબલ (ડાઉન અમદાવાદ, અપ મુંબઈ)

મુંબઈ	બોરીવલી	અમદાવાદ	ટ્રેન નં.	ટ્રેનનું નામ	ટ્રેન નં.	અમદાવાદ	મુંબઈ
05.45	06.27	14.40	22953	(મુંબઈ સેન્ટ્રલ) ગુજરાત એક્સ.	22954	07.00	15.55
06.30	07.00	12.45	12009	(મુંબઈ સેન્ટ્રલ) શતાબ્દિ એક્સ. (રવિ સિવાય)	12010	14.45	21.20
06.50	07.28	-	12935	(બાંદ્રા) સુરત એક્સ.	12936	-	20.25
07.25	08.07	-	19023	(મું.સે.) ફીરોઝપુર જનતા	19024	-	19.40
08.20	09.02	19.45	19015	(મુંબઈ સેન્ટ્રલ) સૌરાષ્ટ્ર એક્સ.	19016	06.35	19.15
12.00	12.37	-	12925	(બાંદ્રા) પશ્ચિમ એક્સ.	12926	-	14.45
13.30	14.00	21.05	12480	(બાંદ્રા) જોધપુર સૂર્યનગરી	12479	03.55	11.35
13.40	14.17	21.25	12933	(મુંબઈ સેન્ટ્રલ) કર્ણાવતી એક્સ.	12934	04.55	12.35
14.20	14.57	21.40	12931	(મું.સે.) અમદાવાદ ડબલડેકકર એક્સ. (રવિ સિવાય)	12932	06.00	13.00
14.35	15.06	22.05	12989	(દાદર) અજમેર એક્સ. (સોમ.ગુરુ,શનિ)	12990	04.55	12.40
15.00	15.31	23.40	19115	(દાદર) ભુજ સયાજીનગરી	19116	05.30	13.45
15.05	15.40	23.55	14708	(બાંદ્રા) રાણપુર એક્સ.	14707	00.55	09.40
16.15	16.49	-	12979	(બાંદ્રા) જયપુર સુપરફાસ્ટ (મંગળ.ગુરુ,શનિ)	12980	-	14.20
16.15	16.49	-	12995	(બાંદ્રા) ઉદયપુર (બુધ.શુક્ર,રવિ)	12996	-	14.20
17.00	17.32	-	12951	(મુંબઈ સેન્ટ્રલ) રાજધાની એક્સ.	12952	-	08.15
17.10	17.47	02.00	19217	(બાંદ્રા) સૌરાષ્ટ્ર જનતા	19218	20.35	05.40
17.40	18.19	-	12953	(મુંબઈ સેન્ટ્રલ) ઓગરડ કાંતી એક્સ.	12954	-	09.45
17.45	18.20	01.45	22955	(બાંદ્રા) ભુજ કચ્છ એક્સ.	22956	03.05	11.25
17.55	18.36	-	12921	(મુંબઈ સેન્ટ્રલ) ફ્લાઈંગ રાની એક્સ.	12922	-	10.10
18.50	19.30	7.52 માવલી	12955	(મુંબઈ સેન્ટ્રલ) જયપુર સુપરફાસ્ટ	12956	21.50 માવલી	07.40
19.10	19.48	-	12961	(મુંબઈ સેન્ટ્રલ) અવન્ટીકા એક્સ.	12962	-	06.10
19.40	20.19	04.20	22927	(બાંદ્રા) લોકશક્તિ એક્સ.	22928	21.10	05.50
21.25	22.01	-	12903	(મુંબઈ સેન્ટ્રલ) ગોલ્ડન ટેમ્પલ મેલ	12904	-	05.05
21.30	22.06	04.55	12971	(બાંદ્રા) ભાવનગર એક્સ.	12972	23.59	08.35
21.35	22.21	05.35	22945	(મુંબઈ સેન્ટ્રલ.) સૌરાષ્ટ્ર મેલ	22946	23.00	07.10
22.05	22.53	06.35	12901	(મુંબઈ સેન્ટ્રલ) ગુજરાત મેલ	12902	22.00	06.25
20.55	21.32	04.30	19707	(બાંદ્રા) જયપુર અરાવલી એક્સ.	19708	22.25	06.35
23.25	-	05.55	12267	(મું.સે.) રાજકોટ-અમદાવાદ ડુરોન્ડો એક્સ.	12268	23.35	06.00
23.25	00.02	14.55 માવલી	22901	(બાંદ્રા) ઉદયપુર સિટી એક્સ. (મંગળ.ગુરુ,શનિ)	22902	21.50 માવલી	13.30
23.40	00.16	-	12927	(મું.સે.) વડોદરા એક્સ.	12928	-	04.45
23.45	00.20	06.25	22903	(બાંદ્રા) ભુજ એસી સુપરફાસ્ટ (રવિ.બુધ.શુક્ર)	22904	22.20	05.15
23.55	00.27	7.45	22965	(બાંદ્રા) જોધપુર એક્સ. (શુક્ર)	22966	04.55	12.45
00.05	00.40	-	19019	(બાંદ્રા) દહેરાદુન એક્સ.	19020	-	04.20

નોંધ : તા.૧ ઓક્ટોબરથી કેટલીક ટ્રેનોના નંબર અને સમયમાં ફેરફાર આવશે જેથી તે અંગેની માહિતિ રેલ્વેનો સંપર્ક કરી મેળવી લેવી.

પરદેશ પ્રવાસ માટે ઉપયોગી શ્રી ગોકુલનાથજીનું વચનામૃત યાને શ્રી ગોરખનાથનો કોઠો

ક્ર. મા. પો. મ. ફા. ચે. યે. જે. અ. શ્રા. ભા. આ.	ફળશ્રુતી
૧૧ ૧૨ ૧ ૨ ૩ ૪ ૫ ૬ ૭ ૮ ૯ ૧૦	સુખ ઉપજે અને કલેશ ન થાય.
૧૨ ૧ ૨ ૩ ૪ ૫ ૬ ૭ ૮ ૯ ૧૦ ૧૧	મહાભય ઉપજે અને પરતાવો થાય.
૧ ૨ ૩ ૪ ૫ ૬ ૭ ૮ ૯ ૧૦ ૧૧ ૧૨	કાર્ય સિદ્ધિ, અર્થ પરિપૂર્ણ, સારી વાત સંભળાય.
૨ ૩ ૪ ૫ ૬ ૭ ૮ ૯ ૧૦ ૧૧ ૧૨ ૧	કલેશ થાય, પણ વસ્તુ લાભ થાય.
૩ ૪ ૫ ૬ ૭ ૮ ૯ ૧૦ ૧૧ ૧૨ ૧ ૨	વસ્તુ લાભ, સંકટ મટે, મિત્ર લાભ, કાર્ય સિદ્ધ થાય.
૪ ૫ ૬ ૭ ૮ ૯ ૧૦ ૧૧ ૧૨ ૧ ૨ ૩	ઘરની શિંતા, કલેશ, મિત્રનું સંકટ થાય.
૫ ૬ ૭ ૮ ૯ ૧૦ ૧૧ ૧૨ ૧ ૨ ૩ ૪	ભાગ્યોદય, મિત્ર અને સાધનો મળી આવે.
૬ ૭ ૮ ૯ ૧૦ ૧૧ ૧૨ ૧ ૨ ૩ ૪ ૫	બહુ ખરાબ, લેવાદેવી કરવી નહિ.
૭ ૮ ૯ ૧૦ ૧૧ ૧૨ ૧ ૨ ૩ ૪ ૫ ૬	અર્થ સિદ્ધિ થાય, ભાગ્યોદય થાય.
૮ ૯ ૧૦ ૧૧ ૧૨ ૧ ૨ ૩ ૪ ૫ ૬ ૭	સૌભાગ્ય મળે, પણ દિવસ ગત થાય.
૯ ૧૦ ૧૧ ૧૨ ૧ ૨ ૩ ૪ ૫ ૬ ૭ ૮	કલેશ થાય, દિવસ ગત થાય પણ નાશ ન થાય.
૧૦ ૧૧ ૧૨ ૧ ૨ ૩ ૪ ૫ ૬ ૭ ૮ ૯	અર્થ સિદ્ધિ, મિત્ર લાભ, ભાગ્યોદય થાય.

મુસાફરીનું ફળ જાણવા માટે ગોરખનાથજીને વોવાય છે. કોઠામાં આપેલી તિથિઓમાં ત્રીજનું ફળ આપ્યું છે તેજ તેરસનું, ચોથનું અને ચૌદશનું તેમજ પાંચમ અને પૂર્ણિમાનું એક જ ફળ જાણવું. આ મુહૂર્ત પ્રમાણે વર્તવાથી ચંદ્રદોષ, વિષ્ટી-(બદ્ધ), દિશાશૂન, ચોગિની, કાળ, ઘાતવાર વગેરેનો દોષ નડતો નથી. એ પ્રમાણે ગોરખનાથને મત્સ્યેન્દ્રનાથે કહેલું છે. (આ કોઠાને વેષાવો શ્રી ગોકુલનાથજીનું વચનામૃત કહે છે. તથા માસ પૂર્ણિમાન્ત માને છે.)

॥ સંવત ૨૦૭૬ ના ગ્રહણો ॥

૧) માગસર વદ-૩૦, ગુરુવાર, તા.૨૬.૧૨.૨૦૧૯

આ દિવસે ધન રાશિમાં થનાર કંકણાકૃતિ સૂર્યગ્રહણ ભારતમાં દેખાશે.

ગ્રહણ સ્પર્શ : ૦૮.૦૪ * ગ્રહણ મધ્ય : ૦૯.૨૨ * ગ્રહણ મોક્ષ : ૧૦.૫૫ * પર્વ કાળ : ૨.૫૧
રાશિ પરત્વેનું ફળ : શુભ :કર્ક,તુલા,કુંભ,મીન. મિશ્ર ફળ : મેષ,મિથુન,સિંહ,વૃષ્ઠિક. અશુભ ફળ : વૃષભ,કન્યા,ધન,મકર

૨) પોષ સુદ-૧૫, શુક્રવાર, તા.૧૦.૦૧.૨૦૨૦

આ દિવસે મિથુન રાશિમાં થનાર માંઘ ચંદ્રગ્રહણ ભારતમાં દેખાશે

ગ્રહણ સ્પર્શ : ૨૨.૨૮ * ગ્રહણ મધ્ય : ૨૪.૪૦ * ગ્રહણ મોક્ષ : ૨૬.૪૨ * પર્વ કાળ : ૨.૫૧
રાશિ પરત્વેનું ફળ : શુભ :કર્ક,તુલા,કુંભ,મીન. મિશ્ર ફળ : મેષ,મિથુન,સિંહ,વૃષ્ઠિક. અશુભ ફળ : વૃષભ,કન્યા,ધન,મકર

૩) જેઠ સુદ-૧૫, શુક્રવાર, તા.૫.૦૬.૨૦૨૦

આ દિવસે વૃષ્ઠિક રાશિમાં થનાર માંઘ ચંદ્રગ્રહણ ભારતમાં દેખાશે

ગ્રહણ સ્પર્શ : ૨૩.૧૬ * ગ્રહણ મધ્ય : ૨૪.૫૫ * ગ્રહણ મોક્ષ : ૨૬.૩૪ * પર્વ કાળ : ૨.૫૧
રાશિ પરત્વેનું ફળ : શુભ :કર્ક,તુલા,કુંભ,મીન. મિશ્ર ફળ : મેષ,મિથુન,સિંહ,વૃષ્ઠિક. અશુભ ફળ : વૃષભ,કન્યા,ધન,મકર

૪) જેઠ વદ-૩૦, રવિવાર, તા.૨૧.૦૬.૨૦૨૦

આ દિવસે મિથુન રાશિમાં થનાર કંકણાકૃતિ સૂર્યગ્રહણ ભારતમાં દેખાશે.

ગ્રહણ સ્પર્શ : ૧૦.૦૧ * ગ્રહણ મધ્ય : ૧૧.૩૮ * ગ્રહણ મોક્ષ : ૧૩.૨૮ * પર્વ કાળ : ૩.૨૭
રાશિ પરત્વેનું ફળ : શુભ :મેષ,સિંહ,કન્યા,મકર. મિશ્ર ફળ : વૃષભ,તુલા,ધન,કુંભ. અશુભ ફળ : મિથુન,કર્ક, વૃષ્ઠિક,મીન

॥ સંવત ૨૦૭૬ ના લગ્ન મુહૂર્તો ॥

મહિનો	તારીખ
નવેમ્બર-૧૯	૨૦,૨૧,૨૩,૨૮.
ડીસેમ્બર-૧૯	૧,૨,૩,૬,૮,૧૧,૧૨
જાન્યુઆરી-૨૦	૧૮,૨૦,૨૯,૩૦,૩૧
ફેબ્રુઆરી-૨૦	૧,૪,૧૨,૧૩,૧૪, ૧૬,૨૬,૨૭
માર્ચ-૨૦	૩,૪,૮,૧૧,૧૨,૧૯.
એપ્રિલ-૨૦	૧૬,૨૬,૨૭
મે-૨૦	૨,૫,૬,૮,૯,૧૪ ૧૭,૧૮,૧૯,
જૂન-૨૦	૧૧,૧૪,૧૫, ૨૫,૨૬,૩૦

॥ સંવત ૨૦૭૬ના વાસ્તુ/કળશ મુહૂર્તો ॥

મહિનો	તારીખ
નવેમ્બર-૧૯	(૬), (૭), (૯), ૧૪, ૧૫, ૧૮, (૨૩), ૨૮
ડીસેમ્બર-૧૯	(૨), (૪), (૬), ૧૨
જાન્યુઆરી-૨૦	૨૦, (૩૧)
ફેબ્રુઆરી-૨૦	(૧), (૭), ૧૩, ૧૪, ૨૬
માર્ચ-૨૦	(૫), (૬), (૧૯), (૨૧)
એપ્રિલ-૨૦	(૨૦), (૩૦)
મે-૨૦	૮, ૧૫, (૧૮)
જૂન-૨૦	૧૧, ૧૨, (૧૫)
જુલાઈ-૨૦	(૨૯), (૩૧)
ઓગસ્ટ-૨૦	૩, ૫, ૬, (૧૩)

() નિશાની કળશ મુહૂર્તની છે.

સંવત ૨૦૭૬ ના ઉપનયન મુહૂર્તો	મહિનો	તારીખ	મહિનો	તારીખ
	ફેબ્રુઆરી-૨૦	તા. ૪, ૬, ૧૧, ૨૫, ૨૬	મે-૨૦	તા. ૩, ૧૨, ૨૪, ૨૫, ૨૭
	માર્ચ-૨૦	તા. ૫, ૧૧, ૨૬, ૩૦	જૂન-૨૦	તા. ૧૧.
	એપ્રિલ-૨૦	તા. ૩, ૯, ૨૮.		

સં. ૨૦૭૬, વતની સુદ એકાદશી				વતની વદ એકાદશી			વતની પૂનમ	
માસ	તા.	એકાદશી	સામગ્રી	તા.	એકાદશી	સામગ્રી	પૂનમ	સંકષ્ટી
કારતક	૦૮/૧૧	પ્રબોધિની	ઢિલ્લીપત્ર	૨૩/૧૧	ઉત્પતિ	બદામ	૧૨/૧૧	૧૫/૧૧
માગસર	૦૮/૧૨	મોક્ષદા	રાજગરો	૨૨/૧૨	સફલા	તલ	૧૧/૧૨	૧૫/૧૨
પોષ	૦૬/૦૧	પુત્રદા	છાશ	૨૦/૦૧	ષટતિલા	કોપરૂ	૧૦/૦૧	૧૩/૦૧
મહા	૦૫/૦૨	જયા	શેરડી	૧૯/૦૨	વિજયા	પેંડા	૦૮/૦૨	૧૨/૦૨
ફાગણ	૦૬/૦૩	આમલકી	આમળા	૨૦/૦૩	પાપમોચની	ચારોળી	૦૯/૦૩	૧૨/૦૩
ચૈત્ર	૦૪/૦૪	કામદા	લવિંગ	૧૮/૦૪	વરૂથિની	સક્કરટેટી	૦૭/૦૪	૧૧/૦૪
વૈશાખ	૦૪/૦૫	મોહીની	ગોમૂત્ર	૧૮/૦૫	અપરા	કાકડી	૦૬/૦૫	૧૦/૦૫
જેઠ	૦૨/૦૬	નિર્જલા	કેરી	૧૭/૦૬	ચોગીની	સાકર	૦૫/૦૬	૦૮/૦૬
અષાઠ	૦૧/૦૭	દેવશયની	દ્રાક્ષ	૧૬/૦૭	કામિકા	ગોદૂધ	૦૪/૦૭	૦૮/૦૭
શ્રાવણ	૩૦/૦૭	પુત્રદા	શિંગોડા	૧૫/૦૮	અજા	ખારેક	૦૩/૦૮	૦૭/૦૮
ભાદરવા	૨૯/૦૮	પરિવર્તિની	કમળકાકડી	૧૩/૦૯	ઈન્દિરા	કલાકંદ	૦૧/૦૯	૦૫/૦૯
અ. આસો	૨૭/૦૯	કમલા	સાકર	૧૩/૧૦	કમલા	સાકર	૦૧/૧૦	૦૫/૧૦
નિ. આસો	૨૭/૧૦	પાશાકુંશા	ટેટી	૧૧/૧૧	રમા	કેળા	૩૧/૧૦	૦૪/૧૧

દિવસના યોગડિયા રાત્રિના યોગડિયા

રવિ	સોમ	મંગળ	બુધ	ગુરુ	શુક્ર	શનિ	રવિ	સોમ	મંગળ	બુધ	ગુરુ	શુક્ર	શનિ
ઉદ્દેગ	અમૃત	રોગ	લાભ	શુભ	ચલ	કાળ	શુભ	ચલ	કાળ	ઉદ્દેગ	અમૃત	રોગ	લાભ
ચલ	કાળ	ઉદ્દેગ	અમૃત	રોગ	લાભ	શુભ	અમૃત	રોગ	લાભ	શુભ	ચલ	કાળ	ઉદ્દેગ
લાભ	શુભ	ચલ	કાળ	ઉદ્દેગ	અમૃત	રોગ	ચલ	કાળ	ઉદ્દેગ	અમૃત	રોગ	લાભ	શુભ
અમૃત	રોગ	લાભ	શુભ	ચલ	કાળ	ઉદ્દેગ	રોગ	લાભ	શુભ	ચલ	કાળ	ઉદ્દેગ	અમૃત
કાળ	ઉદ્દેગ	અમૃત	રોગ	લાભ	શુભ	ચલ	કાળ	ઉદ્દેગ	અમૃત	રોગ	લાભ	શુભ	ચલ
શુભ	ચલ	કાળ	ઉદ્દેગ	અમૃત	રોગ	લાભ	લાભ	શુભ	ચલ	કાળ	ઉદ્દેગ	અમૃત	રોગ
રોગ	લાભ	શુભ	ચલ	કાળ	ઉદ્દેગ	અમૃત	ઉદ્દેગ	અમૃત	રોગ	લાભ	શુભ	ચલ	કાળ
ઉદ્દેગ	અમૃત	રોગ	લાભ	શુભ	ચલ	કાળ	શુભ	ચલ	કાળ	ઉદ્દેગ	અમૃત	રોગ	લાભ

શુભ યોગડિયાં: અમૃત, ચલ, લાભ અને શુભ છે. આપણે યોગડિયાનો ઉપયોગ દરેક સારાં-નરસાં કાર્યોમાં કરીએ છીએ. યોગડિયાંની ગણતરી સૂર્યોદયથી સૂર્યાસ્ત અને સૂર્યાસ્તથી સૂર્યોદય સુધી કરવાની હોય છે. દરેક યોગડિયું આશરે દોઢ કલાકનું ગણવાનું હોય છે.

પ્રત્યેક વારે દર કલાકે સૂર્યોદયથી સ્થાનિક સમય શુભાશુભ હોરા પ્રવેશચક્ર

ક./વાર	રવિ	સોમ	મંગળ	બુધ	ગુરુ	શુક્ર	શનિ	ક./વાર	રવિ	સોમ	મંગળ	બુધ	ગુરુ	શુક્ર	શનિ
૬	રવિ	ચંદ્ર	મંગળ	બુધ	ગુરુ	શુક્ર	શનિ	૧૮	ગુરુ	શુક્ર	શનિ	રવિ	ચંદ્ર	મંગળ	બુધ
૭	શુક્ર	શનિ	રવિ	ચંદ્ર	મંગળ	બુધ	ગુરુ	૧૯	મંગળ	બુધ	ગુરુ	શુક્ર	શનિ	રવિ	ચંદ્ર
૮	બુધ	ગુરુ	શુક્ર	શનિ	રવિ	ચંદ્ર	મંગળ	૨૦	રવિ	ચંદ્ર	મંગળ	બુધ	ગુરુ	શુક્ર	શનિ
૯	ચંદ્ર	મંગળ	બુધ	ગુરુ	શુક્ર	શનિ	રવિ	૨૧	શુક્ર	શનિ	રવિ	ચંદ્ર	મંગળ	બુધ	ગુરુ
૧૦	શનિ	રવિ	ચંદ્ર	મંગળ	બુધ	ગુરુ	શુક્ર	૨૨	બુધ	ગુરુ	શુક્ર	શનિ	રવિ	ચંદ્ર	મંગળ
૧૧	ગુરુ	શુક્ર	શનિ	રવિ	ચંદ્ર	મંગળ	બુધ	૨૩	ચંદ્ર	મંગળ	બુધ	ગુરુ	શુક્ર	શનિ	રવિ
૧૨	મંગળ	બુધ	ગુરુ	શુક્ર	શનિ	રવિ	ચંદ્ર	૨૪	શનિ	રવિ	ચંદ્ર	મંગળ	બુધ	ગુરુ	શુક્ર
૧૩	રવિ	ચંદ્ર	મંગળ	બુધ	ગુરુ	શુક્ર	શનિ	૧	ગુરુ	શુક્ર	શનિ	રવિ	ચંદ્ર	મંગળ	બુધ
૧૪	શુક્ર	શનિ	રવિ	ચંદ્ર	મંગળ	બુધ	ગુરુ	૨	મંગળ	બુધ	ગુરુ	શુક્ર	શનિ	રવિ	ચંદ્ર
૧૫	બુધ	ગુરુ	શુક્ર	શનિ	રવિ	ચંદ્ર	મંગળ	૩	રવિ	ચંદ્ર	મંગળ	બુધ	ગુરુ	શુક્ર	શનિ
૧૬	ચંદ્ર	મંગળ	બુધ	ગુરુ	શુક્ર	શનિ	રવિ	૪	શુક્ર	શનિ	રવિ	ચંદ્ર	મંગળ	બુધ	ગુરુ
૧૭	શનિ	રવિ	ચંદ્ર	મંગળ	બુધ	ગુરુ	શુક્ર	૫	બુધ	ગુરુ	શુક્ર	શનિ	રવિ	ચંદ્ર	મંગળ

શુભ હોરા: ચંદ્ર, બુધ, ગુરુ, અને શુક્ર છે. સૂર્યની હોરા રાજ્ય સેવા કરવામાં, બુધની જ્ઞાન પ્રાપ્ત કરવામાં, શુક્રની પ્રવાસમાં, શનિ દ્રવ્ય સંગ્રહમાં, ગુરુની વિવાહ કરવામાં, મંગળની યુદ્ધ અથવા વાદ-વિવાદમાં અને ચંદ્રની દરેક કાર્યોમાં શુભ છે.

"શ્રીજી દર્શન" પંચાંગ છપાવવા માટે સંપર્ક કરો...
 નેહજ એન્ટરપ્રાઇઝ: 101, નેહજ હાઈવે, 34 જવાહરનગર રોડ નં.4, ગોરેગામ (વે), મુંબઈ-400104.
 T : 28736745/6535 • M : 9322227939 • Email : nehajenterprise@gmail.com
 અમદાવાદ: M : 9824716062 (કાન્તિલાલ પ્રજાપતી) • M : 9724138134 (નરેશભાઈ પ્રજાપતી)

